

Profond

Rapporto annuale

2017

Profond in sintesi

112,6%

Grado di  
copertura

6,9%

Aliquota di  
conversione

CHF 7,4 Mrd

Patrimonio amministrato

32 812

Assicurati attivi

0,35%

Spesa complessiva per la  
gestione patrimoniale

3,5%

Remunerazione

11,3%

Rendimento

# Indice

	<b>Introduzione</b>
5	Mirjam Staub-Bisang e Laurent Schlaefli
	<b>Remunerazione stabilmente elevata</b>
6	Mirjam Staub-Bisang
	<b>Intervista</b>
8	Laurent Schlaefli
	<b>Retrospektiva annuale</b>
11	Sintesi delle informazioni principali
12	Risultato degli investimenti
14	Conto per settori
	<b>Sostenibilità e impegno sociale</b>
18	Profond punta sulla sostenibilità
	<b>Governance</b>
21	Struttura organizzativa
22	Membri del Consiglio di fondazione e della Direzione
25	Organi
28	Organi esterni e partner
28	Gestione dei rischi, linee guida e diritti di voto
	<b>Conto annuale</b>
31	Bilancio
32	Conto d'esercizio
34	Allegato
52	Rapporto dell'Ufficio di revisione
54	Rapporto dell'Esperto in assicurazioni di pensione



# Profond perfeziona la strategia e guarda con ottimismo al futuro

*Gentili signore e signori,*

che cosa contraddistingue Profond? In che modo affrontiamo i cambiamenti? Che cosa dobbiamo fare per continuare ad avere successo anche in futuro? L'esercizio 2017 si è concentrato sulla definizione di un nuovo orientamento strategico. Il Consiglio di fondazione e la Direzione di Profond hanno avviato la scorsa estate un processo strategico e approvato i valori di riferimento per la strategia aziendale 2018–2021. In tale ottica abbiamo definito la vision di Profond:

«Siamo la fondazione collettiva indipendente leader grazie a prestazioni sempre di alto livello.»

Uno dei nostri obiettivi principali è potervi offrire anche in futuro prestazioni sempre di alto livello. Altrettanta importanza rivestono per noi la stabilità finanziaria e la sicurezza di Profond. Pertanto puntiamo a una crescita sana, in linea con la nostra strategia di investimento caratterizzata da un'elevata quota di valore reale.

Profond ha definito i propri pilastri strategici ponendo così le basi per il successo futuro. Nel nuovo esercizio sarà attuata gradualmente la nuova strategia aziendale. Tra le priorità vi saranno, oltre agli obiettivi economici, anche temi come la trasformazione digitale, la sostenibilità e la comunicazione.

Il Consiglio di fondazione e la Direzione di Profond ringraziano i collaboratori per il prezioso impegno profuso e voi, stimate e stimati clienti, per la fiducia e la fedeltà dimostrate.

Zurigo, giugno 2018



Mirjam Staub-Bisang  
Presidente del Consiglio  
di fondazione Profond



Laurent Schlaefli  
Direttore Profond

# Remunerazione stabilmente elevata grazie a una performance sempre di alto livello

Nel 2017, la situazione dei mercati finanziari non avrebbe potuto essere migliore. La ripresa economica globale, i bassi tassi di interesse e i crescenti utili delle imprese hanno concesso agli investitori elevati profitti sui cambi e quasi nessuna oscillazione delle quotazioni. Tutte le categorie di attivo hanno registrato una performance positiva e tutti i mercati azionari una crescita a due cifre. Solo i titoli di Stato hanno segnato rendimenti negativi. Il 2017 è stato un anno eccezionale per gli investitori che, come Profond hanno mantenuto investiti i propri capitali. Con una performance annua dell'11,3%, possiamo dire di aver chiuso l'anno nel migliore dei modi.

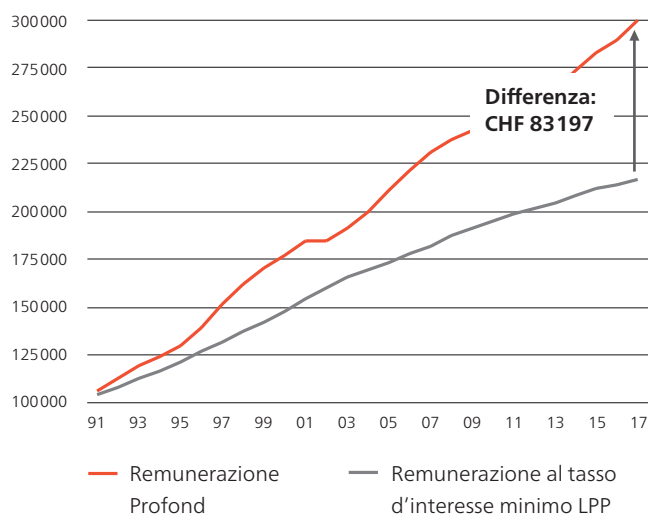
I nascenti timori di una correzione delle borse hanno indotto il Consiglio di fondazione di Profond nell'ottobre 2017 a valutare delle misure volte a ridurre l'esposizione delle azioni e a coprire il rischio di perdita. Dopo un'accurata analisi della situazione, abbiamo tuttavia deciso di rimanere fedeli al nostro principio di investire in modo strategico e a lungo termine, anche in un contesto d'investimento maggiormente volatile. In primo luogo perché le misure tattiche sulle oscillazioni di mercato a breve termine hanno normalmente un effetto negativo sulla performance delle casse pensioni. Questo è quanto è emerso da uno studio condotto nel 2016 dall'Università di San Gallo che ha analizzato l'effetto della qualità della governance sulla performance d'investimento di 139 casse pensioni svizzere. In secondo luogo perché la situazione della liquidità di Profond è molto incoraggiante. Grazie alla struttura favorevole degli investimenti e degli stabilmente assicurati, realizziamo stabilmente cash flow positivi elevati, grazie ai quali possiamo far fronte a una correzione più consistente dei mercati azionari, senza dover temere strozzature sul piano della liquidità.

La filosofia degli investimenti perseguita da Profond sin dalla sua costituzione nel 1991 si è dimostrata vincente. La nostra strategia d'investimento è da sempre caratterizzata da un'elevata quota di valore reale con una quota azionaria di circa il 50%.

Tale strategia ci ha permesso di conseguire negli ultimi 26 anni una performance annua media del 5,3% e quindi di finanziare la più alta remunerazione a lungo termine di tutte le fondazioni collettive della Svizzera.

Durante lo scorso anno d'esercizio gli averi previdenziali degli assicurati attivi sono stati remunerati con un tasso del 3,5%, valore nettamente sopra la media di tutte le fondazioni collettive in Svizzera. Dalla sua costituzione, Profond offre un rendimento superiore alla media: negli ultimi 26 anni il tasso medio annuo di remunerazione è stato del 4,2%, valore di ben 1,3 punti percentuali al di sopra del tasso d'interesse minimo LPP che si attesta mediamente al 2,9%. Che cosa significa questo? Grazie alla remunerazione superiore alla media, unita all'effetto dell'interesse composto, il patrimonio previdenziale di un assicurato presso Profond è cresciuto ad es. di CHF 100 000 su CHF 299 681 nel periodo compreso tra il 1991 e il 2017. In concreto stiamo parlando di CHF 83 197 (pari al 38,4%) in più rispetto alla remunerazione offerta al tasso d'interesse minimo LPP. Il grafico sottostante mette a confronto le due remunerazioni.

## Avere di vecchiaia nettamente maggiore (in CHF)





«Grazie alla nostra strategia d'investimento, negli ultimi 26 anni abbiamo finanziato la più alta remunerazione a lungo termine di tutte le fondazioni collettive della Svizzera.»

Mirjam Staub-Bisang

Il Consiglio di fondazione ha inoltre messo a punto una politica di remunerazione vincolante e ha ridotto il tasso d'interesse tecnico dal 3,5% al 3,0%, investendo così in maniera significativa nella stabilità finanziaria della Fondazione.

Per offrire prestazioni sostenibili è necessaria un'attività sostenibile. L'approccio di Profond è interamente improntato alla sostenibilità, tiene conto in egual misura degli aspetti economici, ecologici e sociali e tutela gli interessi delle generazioni future. Nell'esercizio in rassegna abbiamo sottoposto i nostri investimenti azionari a un esame dei rischi di sostenibilità e avviato un'analisi sistematica secondo criteri di sostenibilità.

In qualità di istituto di previdenza svolgiamo un importante mandato legale: la previdenza professionale per la vecchiaia. Il nostro obiettivo è tutelare i nostri assicurati contro i rischi di decesso e invalidità in tutte le situazioni della vita, consentendo loro di godersi una pensione sicura dal punto di vista economico grazie a una remunerazione sempre consistente dei loro averi di vecchiaia. Fedeli alla mission di Profond: «Assicuriamo il benessere durante la vecchiaia.»



# Intervista a Laurent Schlaefli

## **Signor Schlaefli, da oltre un anno è Direttore di Profond. Quali sono state finora le tappe principali?**

Una delle misure più importanti è stata la riorganizzazione di Profond da impresa orientata all'amministrazione a impresa orientata alla clientela. Abbiamo posto al centro dell'attenzione il cliente, per poter tutelare ancora meglio le esigenze dei nostri assicurati. A tale scopo abbiamo rivisto i nostri processi e l'organizzazione. La struttura orientata alla clientela consente a Profond di operare in modo più agile, dinamico ed efficiente.

Una tappa importante è stata anche l'approvazione di una nuova politica di remunerazione chiaramente definita. Profond si impegna a raggiungere e a mantenere sempre l'obiettivo di valore della riserva di fluttuazione del valore, così da poter disporre sempre di un certo margine di manovra in termini di remunerazione. Il Consiglio di fondazione ha inoltre deciso che dal momento in cui sarà raggiunto tale valore obiettivo, verrà privilegiata la remunerazione degli assicurati attivi rispetto a quella dei beneficiari di rendita. Con questa nuova politica di remunerazione intendiamo indennizzare gli assicurati attivi per il rischio maggiore a cui sono esposti.

Lo scorso anno abbiamo chiuso con un patrimonio previdenziale di oltre 7 miliardi di franchi: un'altra pietra miliare nella storia di Profond! Questo record è stato possibile grazie alle numerose nuove affiliazioni e all'andamento positivo del mercato.

## **I livelli costantemente bassi degli interessi e i requisiti normativi sono solo due delle numerose sfide che si trovano ad affrontare gli istituti di previdenza. Come si afferma Profond in un contesto del genere?**

La crescente regolamentazione e la maggiore complessità rappresentano delle sfide per gli istituti di previdenza, ma offrono alle fondazioni collettive come Profond anche opportunità di crescita e, quindi, di miglioramento della struttura. Molte casse pensioni di proprietà aziendale decidono di rinunciare alla propria autonomia e di aderire a una fondazione collettiva. Dieci anni fa esistevano 2208 istituti di previdenza di proprietà aziendale, cinque anni fa ne erano rimasti 1739. Questa evoluzione mostra chiaramente come avanza il processo di consolidamento.

L'affiliazione a una fondazione collettiva offre agli assicurati molti vantaggi. Il cospicuo patrimonio gestito dalle fondazioni collettive produce economie di scala. L'amministrazione del patrimonio presuppone un onere esiguo, le spese di gestione e anche i rischi di decesso e invalidità sono distribuiti su una molteplicità di persone.

Non c'è dunque da stupirsi se la concorrenza tra le fondazioni collettive è diventata più serrata. Per poter sfruttare i rendimenti di scala e mantenere attrattiva la struttura degli assicurati vogliamo crescere a nostra volta. Il nostro obiettivo non è tuttavia avere il maggior numero di assicurati, ma crescere dal punto di vista qualitativo migliorando costantemente la nostra struttura. Perché solo in questo modo i nostri assicurati possono trarre beneficio.

## **Nell'ultimo anno Profond ha avviato un processo strategico. Quali sono state le ragioni alla base di questa decisione?**

Sono finiti i tempi in cui per avere successo come fondazione collettiva era sufficiente una strategia d'investimento convincente. Oggi le fondazioni collettive devono offrire di più: soluzioni previdenziali individuali a condizioni interessanti, una struttura vantaggiosa per classi di età e soprattutto stabilità finanziaria. Devono accettare delle sfide sul piano delle prestazioni e degli investimenti, dovute ad esempio allo sviluppo demografico o al livello costantemente basso dei tassi di interesse. E devono al contempo affrontarle con un approccio lungimirante. La trasformazione digitale toccherà anche il nostro settore modificando il nostro modello commerciale.

Nello scorso anno di esercizio Profond si è occupata a fondo dei suoi obiettivi a lungo termine e della sua strategia, al fine di prepararsi in modo ottimale al futuro e posizionarsi chiaramente sul mercato rispetto alla concorrenza. La nostra vision è essere «la fondazione collettiva indipendente leader grazie a prestazioni sempre di alto livello».

## **Quali sono i principali risultati di questo processo?**

Sin dalla costituzione dell'istituto di previdenza nel 1991, il nostro obiettivo è fornire prestazioni superiori alla media ad assicurati attivi e beneficiari di rendita. E a questo obiettivo intendiamo attenerci anche in futuro. Parallelamente puntiamo a un'elevata stabilità finanziaria, che deve essere garantita a lungo termine in qualsiasi momento anche negli anni più turbolenti per le borse. Per raggiungere questo obiettivo operiamo in modo sostenibile e definiamo un importante orientamento alla clientela quale pilastro strategico, avviamo la trasformazione digitale ed esaminiamo regolarmente parametri tecnici come l'aliquota di conversione e il tasso d'interesse tecnico, adeguandoli se necessario.

## **Lo scorso anno Profond ha introdotto dei cambiamenti a livello organizzativo e ampliato la Direzione. Perché?**

L'obiettivo di questo processo strategico era creare le condizioni per poter fornire ai nostri assicurati anche in futuro prestazioni sempre di alto livello e affermarci con





«Anche in futuro intendiamo offrire ai nostri assicurati la più alta remunerazione a lungo termine.»

Laurent Schlaefli

successo sul mercato. Tra i vari provvedimenti presi vi sono ad esempio misure che pongono il cliente al centro dell'attenzione e che ci consentono di orientarci ancora meglio alle esigenze della clientela. In questo contesto, da un lato abbiamo unito i reparti Consulenza aziendale e Key Account Management, e dall'altro mi sono assunto la responsabilità strategica della distribuzione all'interno della Direzione.

Ora fa parte della Direzione anche il Responsabile Finanze e Amministrazione, mentre sono entrati a far parte della Direzione allargata i responsabili del Personale e dei Servizi interni nonché il Responsabile dello Sviluppo commerciale. Uno dei motivi che hanno portato alla creazione di quest'ultima posizione è stato il fatto che consideriamo la trasformazione digitale una grande opportunità per Profond e le attribuiamo un carattere strategico. Siamo convinti che, con il nuovo orientamento della distribuzione e con la nuova Direzione allargata, Profond possieda tutti i requisiti per affrontare le esigenze future.

#### **Quali sono i principali obiettivi di Profond per i prossimi tre anni?**

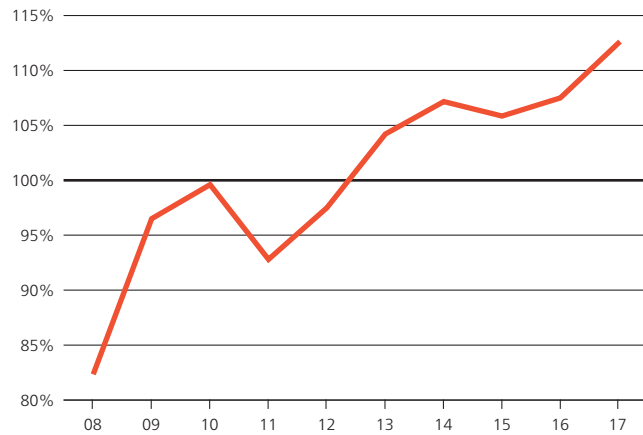
Anche in futuro intendiamo offrire ai nostri assicurati la più alta remunerazione a lungo termine rispetto ai nostri concorrenti, senza che queste elevate prestazioni compromettano la sicurezza finanziaria. A tal fine è necessario che i rendimenti degli investimenti siano sempre elevati. Di conseguenza, ci atteniamo alla nostra strategia di investimento caratterizzata da valori reali come azioni e investimenti immobiliari.

Nei prossimi tre anni Profond darà la massima priorità alla trasformazione digitale, che ci aiuterà a semplificare i processi aziendali e di controllo nei servizi offerti, mantenendo costantemente alta la soddisfazione della clientela e riducendo stabilmente le spese di amministrazione.

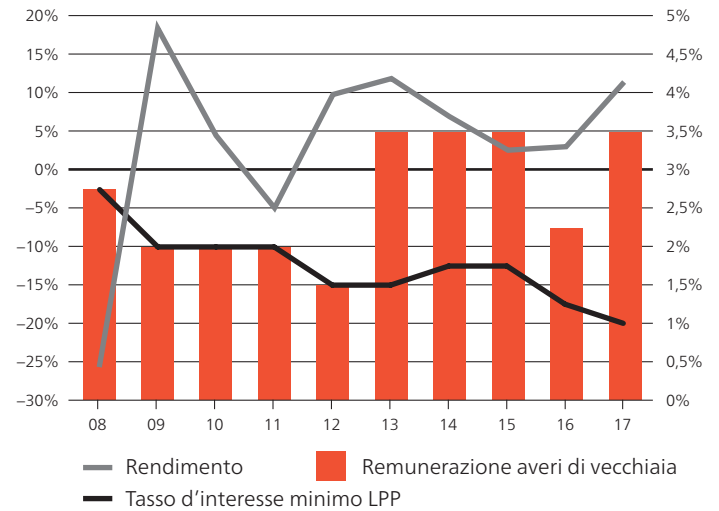
E con questo cito un altro obiettivo importante: la riduzione continua delle spese di amministrazione per assicurato. Per quanto riguarda i costi, desideriamo posizionarci tra i migliori rispetto alla concorrenza.

# Retrospectiva annuale

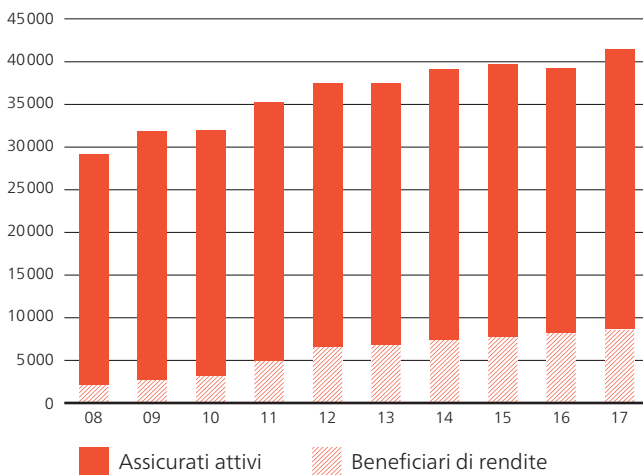
## Grado di copertura



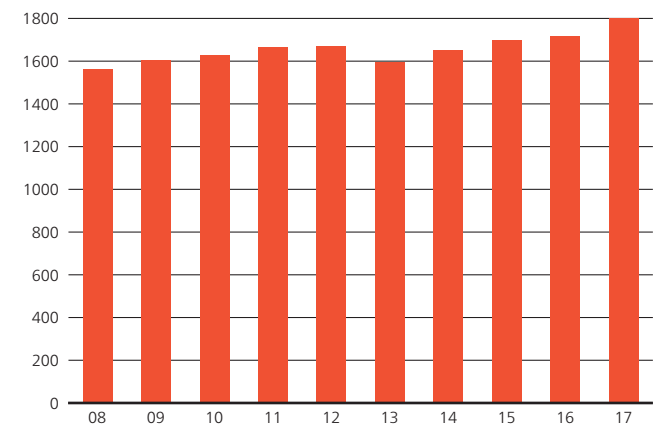
## Rendimento annuo e remunerazione averi di vecchiaia



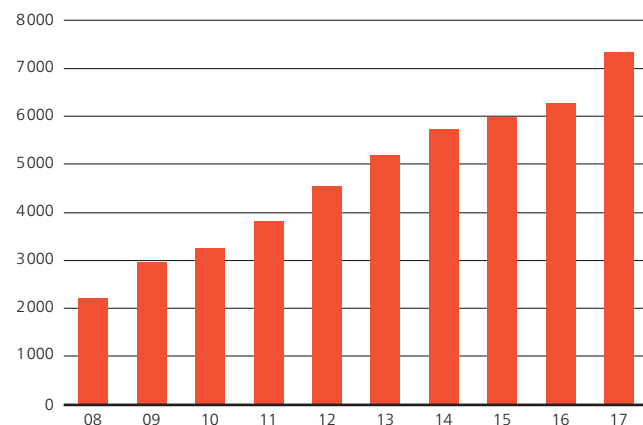
## Totale destinatari



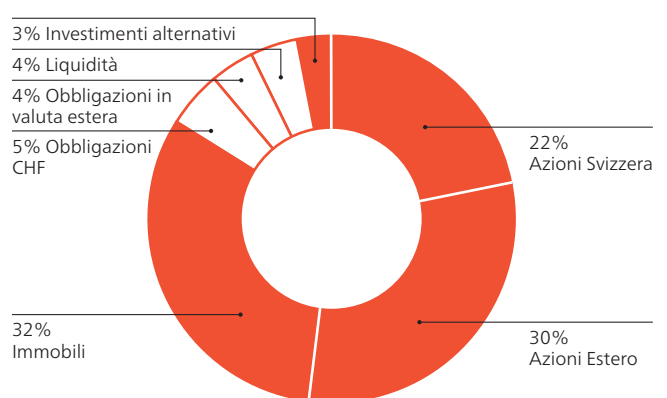
## Le aziende affiliate in cifre



## Patrimonio (in milioni di CHF)



## Ripartizione del patrimonio amministrato



## Sintesi delle informazioni principali

La strategia di investimento a lungo termine con una quota significativa di valore reale (azioni e immobili) si è dimostrata ancora una volta efficace. Nel 2017 Profond ha conseguito un rendimento netto dell'11,3%. Dalla sua costituzione 26 anni fa, Profond ha ottenuto dagli investimenti un rendimento medio annuo del 5,3%.

Anche la remunerazione del 3,5% degli averi di vecchiaia maturati dagli assicurati attivi, sia nel regime obbligatorio sia in quello sovraobbligatorio, è nettamente sopra la media del settore.

Il Consiglio di fondazione ha deciso di ridurre il tasso di interesse tecnico dal 3,5% al 3,0%. Il taglio del tasso di interesse tecnico ha provocato il calo del grado di copertura di 3 punti percentuali. Con il nuovo tasso di interesse tecnico del 3,0%, il grado di copertura al netto della remunerazione ammonta al 112,6% (2016: 107,5%).

Rispetto all'anno precedente, il numero degli assicurati è aumentato del 5,5%, raggiungendo complessivamente quota 41 449. Di questi, 8637 sono beneficiari di una rendita. Il patrimonio investito è cresciuto del 16,8%, pari a CHF 1,1 miliardi, e alla fine del 2017 ammontava a circa CHF 7,4 miliardi.

L'aliquota di conversione applicata per la determinazione delle rendite di vecchiaia in caso di pensionamento ordinario è stata del 6,9% per gli uomini e del 6,7% per le donne. A causa della crescente aspettativa di vita, il Consiglio di fondazione ha deciso di ridurre progressivamente dello 0,2% all'anno l'aliquota di conversione, portandola entro il 2021 al 6,2% per gli uomini e al 6,0% per le donne.

Nel 2017 le spese di amministrazione per persona assicurata sono diminuite del 6,8% mentre le spese di amministrazione del patrimonio sono calate dell'11,8%.

### La nuova strategia aziendale sotto la nuova gestione

Nel 2017 il Consiglio di fondazione ha nominato un nuovo Direttore e una nuova Presidente del Consiglio di fondazione. Insieme alla Direzione, il Consiglio di fondazione ha sviluppato una nuova strategia aziendale, che mira a fare di Profond la fondazione leader collettiva indipendente, grazie al livello elevato delle prestazioni che offre. A tale scopo Profond non vuole limitarsi a garantire una remunerazione dei capitali di vecchiaia superiore alla media, ma intende anche investire nel rafforzamento della propria stabilità finanziaria.

### Trasformazione digitale

Nell'ambito del processo strategico è stato avviato un progetto di digitalizzazione per sostenere il cambiamento del modello aziendale auspicato entro il 2020. La trasformazione digitale mira a rendere l'organizzazione più efficiente, a semplificare i processi operativi e di controllo a vantaggio dei clienti e a conservare l'elevato livello di soddisfazione della clientela.

## Risultato degli investimenti

Il 2017 è stato un ottimo anno per i mercati finanziari, con performance positive per quasi tutte le classi di investimento. È stato anche un anno notevolmente tranquillo per i mercati, che hanno ritrovato la bassa volatilità di un lontano passato.

Il buon andamento dei mercati finanziari è stato sostenuto dalla robusta crescita economica mondiale e dall'incremento degli utili delle imprese. Nel 2017 l'economia USA è cresciuta del 2,3%, superando l'incremento del 2016 (+1,5%). Tra i fattori di crescita spicca il consumo privato, che ha beneficiato del buon andamento del mercato del lavoro. Anche l'economia della zona euro ha registrato una forte espansione nel 2017 (+2,4%). Gli investimenti delle imprese sono aumentati sensibilmente nonostante le incertezze politiche. Si stima che nel 2017 in Svizzera la crescita, penalizzata da un primo semestre debole, si attesterà soltanto all'1%.

Grazie alla strategia basata sul valore reale, caratterizzata da quote elevate di investimenti azionari e immobiliari, Profond ha conseguito un rendimento considerevole dell'11,3% (benchmark proprio 12,4%), cui hanno contribuito in maniera preponderante le azioni, come previsto. Con il 25,4%, la performance delle azioni svizzere è stata di gran lunga migliore rispetto alle azioni straniere (20,7%). La struttura del portafoglio svizzero, ampiamente diversificata e con una quota relativamente elevata di azioni di imprese medio-grandi, ha dato buoni frutti, permettendo di superare di gran lunga lo Swiss Market Index SMI.

Il contributo delle obbligazioni al rendimento complessivo è stato invece pressoché nullo nel 2017, nonostante la performance leggermente positiva. Anche in questo segmento l'abile selezione dei titoli operata dai nostri manager di portafoglio ha permesso di superare, almeno in parte, i rispettivi livelli di benchmark.

### Riepilogo del risultato degli investimenti

Classe di investimento	Ø Quota	Contributo al risultato	Performance	Benchmark
<b>Azioni</b>	<b>51,9%</b>			
Svizzera	22,6%	5,4%	25,4%	25,8%
Estero	29,3%	5,7%	20,7%	19,7%
<b>Obbligazioni</b>	<b>10,8%</b>			
In franchi svizzeri	7,0%	0,0%	0,3%	0,1%
In valuta estera	3,8%	0,0%	0,6%	-0,3%
<b>Immobili</b>	<b>28,6%</b>	0,1%	0,4%	5,4%
<b>Investimenti alternativi</b>	<b>3,1%</b>	0,1%	4,0%	9,1%
<b>Liquidità</b>	<b>5,7%</b>	0,0%	0,0%	-0,7%
<b>Total*</b>	<b>100,0%</b>	<b>11,3%</b>		

\*cifre arrotondate

Con una migliore remunerazione rispetto al benchmark, la liquidità ha fornito un contributo neutro al risultato complessivo, esito che è da ritenere in ogni caso positivo, se si considera l'attuale contesto di tassi negativi.

Nell'esercizio in rassegna, gli immobili hanno contribuito complessivamente per lo 0,1% al risultato complessivo. Il nostro portafoglio immobiliare svizzero ampiamente diversificato, comprendente immobili residenziali e commerciali, ha ottenuto un rendimento operativo del 3,8% ed è dunque in linea con il mercato. Il rendimento netto degli investimenti ha risentito degli effetti fiscali conseguenti all'acquisto di un portafoglio di società anonime immobiliari nel 2016. Questi effetti fiscali negativi proseguiranno anche nei prossimi tre anni. Il portafoglio di immobili commerciali acquistati in Germania e Austria nel corso dell'esercizio in rassegna, ampiamente diversificato dal punto di vista dell'ubicazione e della destinazione, ha risentito del livello eccezionalmente elevato dei costi di transazione, delle imposte sull'acquisto dei terreni e dei canoni di locazione in corso d'anno. Il portafoglio immobiliare indiretto, comprendente fondazioni di investimento e fondi in Svizzera e all'estero, ha conseguito un rendimento del 5,3% nell'esercizio in esame.

Il rendimento degli investimenti alternativi è stato del 4,0% lo scorso anno. Il contributo maggiore è derivato dalle partecipazioni nel settore Private Equity. Gli investimenti infrastrutturali hanno segnato una performance operativa del 4,0%, nonostante una leggera contrazione dovuta alla variazione dei principi di valutazione.

Nel 2017 la deviazione standard del portafoglio quale indicatore del rischio è nuovamente scesa toccando il 4,2% (2016: 7,5%). La volatilità del portafoglio di Profond segue l'andamento complessivo dei mercati finanziari.

### Composizione del patrimonio

Con il 52%, la quota azionaria, sostenuta dalla costante rivalutazione dei mercati azionari, è stata leggermente superiore alla quota strategica, sia nella media annuale sia in raffronto alla fine dell'anno. La sovrapponderazione delle azioni ha interessato sia i titoli svizzeri che quelli stranieri.

La quota degli immobili sul portafoglio complessivo ammontava al 32% alla fine dell'esercizio.

I rendimenti a scadenza delle obbligazioni sono rimasti in area negativa e neppure per i prossimi anni si intravedono, sul piano puramente tecnico, la possibilità di una performance positiva, pertanto anche quest'anno Profond ha proceduto a un'ulteriore leggera riduzione del proprio portafoglio obbligazionario. A fine dicembre l'allocazione complessiva in obbligazioni (nazionali ed estere) era dunque ancora al 9% e resterà tale per motivi di gestione dei rischi, diversificazione e gestione della liquidità.

Con l'acquisto di un ulteriore impianto fotovoltaico, Profond ha incrementato complessivamente al 3% la quota degli investimenti alternativi.

Profond persegue con rigore la propria strategia di copertura contro i rischi valutari per obbligazioni in valuta estera, infrastrutture e immobili siti all'estero. La copertura delle azioni estere è stata invece solo parziale. Nel complesso circa il 70% del portafoglio è investito in franchi svizzeri.

La liquidità si è attestata al 4% circa a fine anno. Data la struttura positiva del cash flow, Profond si adopera per individuare opportunità d'investimento a breve termine che offrano un buon profilo di rischio / rendimento.

## Conto per settori

Dall'esercizio 2014 Profond documenta separatamente i risultati dei tre settori «Processo di risparmio», «Processo di rischio» e «Processo amministrativo», offrendo così una chiara visione dell'impiego dei mezzi. L'obiettivo è garantire la copertura dei costi del processo di rischio e del processo amministrativo e la destinazione di tutti i contributi di risparmio al processo di risparmio. Il risultato netto positivo dei tre settori è reso disponibile per il processo di risparmio e viene assegnato da Profond, nella sua veste di fondazione, sempre interamente a beneficio dei destinatari.

### Processo di risparmio

Gli introiti principali derivano dai contributi, dalle prestazioni d'entrata, dai versamenti e dai proventi di natura patrimoniale. Attingendo a tali entrate, Profond finanzia principalmente le prestazioni in capitale e di rendita, le prestazioni d'uscita, gli interessi e gli accantonamenti così come le spese per l'amministrazione del patrimonio.

### Processo di rischio

La quasi totalità delle entrate proviene dai contributi di rischio dei clienti. Poiché dal 2013 Profond non è più riasicurata, i risarcimenti derivanti da sinistri passati sono limitati. Con tali introiti sono finanziate le prestazioni in capitale in caso di decesso e le rendite di invalidità nonché le rendite per vedove e orfani a queste correlate.

### Processo amministrativo

Questo settore comprende le attività di assistenza generale ai clienti (come ad esempio l'allestimento di documenti e conteggi per gli assicurati e le imprese affiliate) e la consulenza alla clientela in caso di entrata o uscita (ad esempio per i riscatti o i pensionamenti). I contributi per le spese di amministrazione vengono utilizzati per la retribuzione dei collaboratori, l'affitto dei locali e altri costi.

### Risultato complessivo 2017

Nel 2017 le entrate hanno superato le uscite di CHF 372,7 milioni. L'eccedenza ha consentito di aumentare la riserva di fluttuazione di valore a CHF 796,1 milioni, pari all'incirca al 12,6% del capitale previdenziale da coprire (CHF 6,3 miliardi).

La liquidità operativa pari al saldo tra (+) entrate da contributi, (+) prestazioni d'entrata e versamenti, (-) prestazioni d'uscita e (-) pagamenti in capitale e rendite ammonta a CHF 316,3 milioni ed è dunque notevolmente aumentata rispetto all'esercizio precedente.

Il ricavo netto generato dall'investimento patrimoniale è di CHF 729,3 milioni, con un aumento di CHF 499,3 milioni rispetto all'anno precedente per effetto di un rendimento più elevato.

## Conto per settori (in migliaia di CHF)

	Processo di risparmio	Processo di rischio	Processo amministrativo	Totale 2017	Totale 2016
Entrate da contributi	268 632	31 589	15 854	316 075	299 257
Prestazioni d'entrata e versamenti	606 354	0	0	606 354	450 233
Entrate da investimenti patrimoniali (netto)	729 304	0	0	729 304	229 967
Entrate da prestazioni assicurative	0	2 469	0	2 469	3 247
Ricavo non attinente al periodo	0	0	0	0	9 580
<b>Totale entrate</b>	<b>1 604 290</b>	<b>34 058</b>	<b>15 854</b>	<b>1 654 202</b>	<b>992 284</b>
Prestazioni d'uscita	-364 618	0	0	-364 618	-439 108
Prestazioni in capitale e di rendita	-239 782	-1 742	0	-241 524	-227 825
Costituzione di capitali previdenziali, accantonamenti tecnici, riserve di contributi	-642 214	-14 458	0	-656 672	-219 359
Costi assicurativi	0	-3 495	0	-3 495	-1 914
Spese di amministrazione	0	0	-15 158	-15 158	-16 158
Variazione della riserva di fluttuazione di valore	-372 735	0	0	-372 735	-87 920
<b>Totale uscite</b>	<b>-1 619 349</b>	<b>-19 695</b>	<b>-15 158</b>	<b>-1 654 202</b>	<b>-992 284</b>
<b>Risultato</b>	<b>-15 059</b>	<b>14 363</b>	<b>696</b>	<b>0</b>	<b>0</b>

Nel processo di rischio è risultata nuovamente un'eccedenza, pari a CHF 14,4 milioni (+ CHF 3,6 milioni rispetto al 2016), che sarà ridistribuita tra gli assicurati. I sinistri hanno registrato una nuova considerevole contrazione nel 2017: sono infatti diminuiti complessivamente di CHF 5,1 milioni a fronte di un aumento del numero degli assicurati.

Il risultato del processo amministrativo è notevolmente migliorato, dando origine a un'eccedenza di CHF 0,7 milioni.

### Processo di risparmio

Nel 2017 il patrimonio investito è nuovamente aumentato, evidenziando un incremento complessivo di CHF 1,1 miliardo. Allo stesso modo sono cresciuti di CHF 499,3 milioni gli introiti derivanti dall'investimento patrimoniale, raggiungendo quota CHF 729,3 milioni. Il rendimento netto conseguito è pari all'11,3% ed è dunque di gran lunga superiore all'obiettivo di rendimento di lungo termine del 4,3%.

### Processo di risparmio (in migliaia di CHF)

	2017	2016
<b>Entrate da contributi di risparmio</b>	<b>268 632</b>	<b>253 093</b>
Nuove affiliazioni	190 498	91 385
Prestazioni di libero passaggio	278 846	287 557
Riscatti	44 856	38 979
Altri versamenti	92 154	32 312
<b>Prestazioni d'entrata e versamenti</b>	<b>606 354</b>	<b>450 233</b>
Redditi di capitale	754 826	254 748
Spese di amministrazione del patrimonio	-25 522	-24 781
<b>Entrate da investimenti patrimoniali (netto)</b>	<b>729 304</b>	<b>229 967</b>
Ricavo non attinente al periodo	0	9 580
<b>Ricavo non attinente al periodo</b>	<b>0</b>	<b>9 580</b>
<b>Totale entrate</b>	<b>1 604 290</b>	<b>942 873</b>
Risoluzioni contrattuali	-3 566	-64 526
Prestazioni di libero passaggio in seguito a singole uscite	-329 012	-339 355
Altri prelievi e prestazioni	-32 040	-35 227
<b>Prestazioni d'uscita</b>	<b>-364 618</b>	<b>-439 108</b>
Prestazioni in capitale al pensionamento	-59 581	-60 201
Rendite di vecchiaia, per coniugi e per figli di pensionati	-162 439	-150 815
Rendite di invalidità, per figli di invalidi, per orfani	-17 762	-15 373
<b>Prestazioni in capitale e di rendita</b>	<b>-239 782</b>	<b>-226 389</b>
Variazione del capitale previdenziale	-260 942	-57 998
Remunerazione ordinaria del capitale previdenziale	-34 534	-43 006
Remunerazione supplementare del capitale previdenziale	-87 801	-31 280
Variazione capitale di rendita / accantonamenti tecnici secondo la perizia attuariale	-261 271	-60 863
Variazione riserve di contributi e fondi liberi	2 334	-6 212
<b>Costituzione di capitali previdenziali, accantonamenti tecnici, riserve di contributi</b>	<b>-642 214</b>	<b>-199 359</b>
<b>Variazione della riserva di fluttuazione di valore</b>	<b>-372 735</b>	<b>-87 920</b>
<b>Totale uscite</b>	<b>-1 619 349</b>	<b>-952 776</b>
<b>Risultato</b>	<b>-15 059</b>	<b>-9 903</b>



Nell'esercizio in rassegna le entrate da contributi di risparmio sono nuovamente aumentate, registrando un incremento totale di CHF 15,5 milioni. Anche le prestazioni d'entrata e i versamenti sono cresciuti di CHF 156,1 milioni rispetto all'anno precedente raggiungendo CHF 606,4 milioni. Questa evoluzione è dovuta in particolar modo all'elevato numero di nuove affiliazioni. Le prestazioni di libero passaggio in entrata si attestano allo stesso livello dell'anno precedente.

Le prestazioni d'entrata hanno superato quelle di uscita di CHF 241,7 milioni. L'effetto positivo è merito del maggior numero di nuove affiliazioni rispetto all'anno precedente a fronte di disdette pressoché assenti. Le prestazioni in capitale e di rendita erogate sono nuovamente aumentate di CHF 13,4 milioni.

Sul fronte delle uscite nel 2017 si registra la costituzione di capitali previdenziali (–CHF 260,9 milioni). La riduzione del tasso d'interesse tecnico dal 3,5 al 3,0% ha contribuito per CHF 155,5 milioni. Il restante importo è da ricondurre alle maggiori prestazioni d'entrata risultanti dalle nuove affiliazioni e alle minori prestazioni d'uscita imputabili a risoluzioni contrattuali.

Nel complesso le entrate hanno superato le uscite ed è stato possibile iscrivere CHF 372,7 milioni alla riserva di fluttuazioni di valore.

### Processo di rischio

Grazie alla notevole diminuzione dei sinistri (–CHF 5,1 milioni), è stato possibile incrementare ulteriormente il risultato già positivo dell'anno precedente di ben CHF 14,4 milioni.

A seguito del prolungamento delle convenzioni di affiliazione correlato all'adeguamento tariffale, nel 2015 era stato costituito un accantonamento da stornare negli anni 2016–2018 (CHF 4,3 milioni nel 2017) a favore delle aziende affiliate sotto forma di sconti sui contributi. Anche lo scioglimento degli accantonamenti ha contribuito al buon risultato.

L'onere dei sinistri, generalmente già molto basso, è diminuito ulteriormente di CHF 5,1 milioni rispetto all'esercizio precedente e ammonta ora a CHF 17,9 milioni. Da svariati anni tale valore è al di sotto delle previsioni attuariali calcolate secondo le basi tariffali e giustifica la riduzione del premio di rischio sopra citata.

Le uscite sono diminuite complessivamente di circa CHF 3,7 milioni rispetto all'esercizio precedente. Il motivo è da ricercarsi ancora una volta nella diminuzione dei sinistri a fronte di un numero maggiore di assicurati.

### Processo di rischio (in migliaia di CHF)

	2017	2016
<b>Entrate da contributi di rischio</b>	<b>31 589</b>	<b>30 915</b>
<b>Entrate da prestazioni assicurative</b>	<b>2 469</b>	<b>3 247</b>
<b>Totale entrate</b>	<b>34 058</b>	<b>34 162</b>
<b>Prestazioni in capitale in caso di decesso</b>	<b>–1 742</b>	<b>–1 436</b>
Variazione capitale di rendita / accantonamenti tecnici secondo la perizia attuariale	3 464	3 041
Sinistri in seguito a decesso e invalidità	–17 922	–23 041
<b>Costituzione di capitali previdenziali, accantonamenti tecnici, riserve di contributi</b>	<b>–14 458</b>	<b>–20 000</b>
Premi di rischio riassicuratori	–124	–119
Risk + Health e Case Management	–1 778	–521
Contributi al Fondo di Garanzia	–1 593	–1 274
<b>Costi assicurativi</b>	<b>–3 495</b>	<b>–1 914</b>
<b>Totale uscite</b>	<b>–19 695</b>	<b>–23 350</b>
<b>Risultato</b>	<b>14 363</b>	<b>10 812</b>

**Processo amministrativo**

A fronte di entrate per CHF 15,9 milioni sono state registrate uscite per CHF 15,2 milioni, con un'eccedenza pari a CHF 0,7 milioni.

Dal 2015 l'indennità di distribuzione per la clientela gestita direttamente, in precedenza imputata al processo di rischio, è attribuita al processo amministrativo, con un impatto positivo sul risultato pari a CHF 2,5 milioni. Le entrate dai contributi alle spese d'amministrazione hanno registrato un lieve aumento rispetto all'anno precedente (+ CHF 0,4 milioni), principalmente per effetto delle entrate dalle nuove affiliazioni. Nel complesso, come nell'anno precedente, i contributi alle spese d'amministrazione hanno rappresentato circa il 60% delle entrate nel processo amministrativo, mentre il rimanente 40% deriva dalle indennità di intermediazione e distribuzione.

I costi per marketing e pubblicità (compresa la distribuzione) sono nuovamente aumentati nel 2017. Questo incremento è dovuto principalmente all'aumento del personale addetto alla distribuzione. Le indennità di intermediazione sono invece risultate di CHF 0,9 milioni inferiori all'anno precedente, a seguito dell'introduzione, il 1° gennaio 2017, del nuovo Regolamento sulle indennità per intermediari.

La generale contrazione delle spese di amministrazione rispetto all'esercizio precedente, nonostante il maggior numero di assicurati, ha conseguentemente ridotto in modo considerevole i costi medi per persona assicurata. Per l'esercizio in esame questi costi ammontano a CHF 366, a fronte di CHF 393 dell'anno precedente.

**Processo amministrativo (in migliaia di CHF)**

	2017	2016
Contributi a indennità di intermediazione	3 895	4 819
Indennità di distribuzione inclusa per affiliazioni gestite direttamente	2 513	1 354
Contributi alle spese d'amministrazione	9 446	9 076
<b>Totale entrate</b>	<b>15 854</b>	<b>15 249</b>
Spese di amministrazione generali	-9 006	-9 435
Marketing e pubblicità (incl. distribuzione)	-3 061	-2 279
Attività di intermediazione e brokeraggio	-3 895	-4 819
Revisione, periti e autorità di vigilanza	-298	-217
Altri costi / ricavi	1 102	592
<b>Spese di amministrazione</b>	<b>-15 158</b>	<b>-16 158</b>
<b>Spese non attinenti al periodo</b>	<b>0</b>	<b>0</b>
<b>Totale uscite</b>	<b>-15 158</b>	<b>-16 158</b>
<b>Risultato</b>	<b>696</b>	<b>-909</b>

## Sostenibilità e impegno sociale

L'approccio di Profond è interamente improntato alla sostenibilità e tiene conto in egual misura degli aspetti economici, ecologici e sociali. Ci adoperiamo per tutelare gli interessi delle generazioni future.

## Profond punta sulla sostenibilità

Pensare e agire in modo sostenibile sono pilastri fondamentali della nostra cultura aziendale. Sia in ambito previdenziale che nel settore degli investimenti così come nelle attività operative, ci impegniamo per un uso responsabile delle risorse. L'approccio di Profond è interamente improntato alla sostenibilità e tiene conto in egual misura degli aspetti economici, ecologici e sociali. Ci adoperiamo per tutelare gli interessi delle generazioni future.

La nostra strategia di investimento, orientata al lungo termine e basata su una quota elevata di valore reale, ci permette di conseguire proventi patrimoniali costantemente elevati, che possiamo destinare ai nostri assicurati sotto forma di prestazioni sempre di alto livello. Per offrire un grado elevato di prestazioni e sicurezza anche alle generazioni future facciamo il possibile per garantire un'equa distribuzione delle prestazioni tra beneficiari di rendite e assicurati attivi.

Diamo molta importanza all'attuazione di investimenti responsabili. Ecco come operiamo:

### Esercizio dei diritti di voto e degli azionisti in società quotate in Svizzera

Esercitando i nostri diritti di voto e degli azionisti facciamo in modo che le aziende in cui investiamo operino in maniera sostenibile. Per l'esercizio dei diritti di voto e degli azionisti in Svizzera ci affidiamo alla consulenza indipendente dell'agenzia di rating di sostenibilità svizzera Inrate. I voti espressi da Profond sono consultabili sul nostro sito Internet.

### Svolgimento di analisi di rischio

Nell'esercizio in rassegna Profond ha sottoposto per la prima volta a uno screening tutti i suoi investimenti azionari. Sulla base dei criteri dell'Associazione svizzera per gli investimenti responsabili (SVVK-ASIR), Profond ha verificato l'eventuale presenza nel proprio portafoglio di azioni di aziende sconsigliate dall'ASIR e ha adottato le misure appropriate al termine dell'analisi.

In aggiunta ha incaricato la società esterna Conser Invest SA di eseguire una verifica sistematica della sostenibilità del proprio portafoglio, che si è conclusa nella primavera 2018. Con queste due analisi abbiamo gettato le basi per l'elaborazione di una strategia di sostenibilità a tutto tondo che interessa tutte le classi di investimento.

### Codice di comportamento

Considerata la funzione fiduciaria che svolge, il comportamento di Profond deve osservare principi etici molto elevati. In qualità di membro dell'Associazione svizzera delle istituzioni di previdenza (ASIP), Profond aderisce alla Carta ASIP quale codice di comportamento con carattere vincolante. Profond si impegna a rispettare i principi della Carta ASIP e ad adottare misure adeguate in tale ambito. L'attuazione della Carta ASIP è garantita mediante le dichiarazioni di lealtà e integrità sottoscritte da tutti i collaboratori e i fornitori esterni cui sono affidati gli investimenti patrimoniali. Per l'attività di amministrazione patrimoniale, Profond collabora esclusivamente con partner che si impegnano a rispettare i principi della Carta ASIP.

Profond si adopera a favore della sostenibilità non solo degli investimenti ma anche delle proprie attività operative. Ecco alcune delle misure messe in atto in ambito operativo:

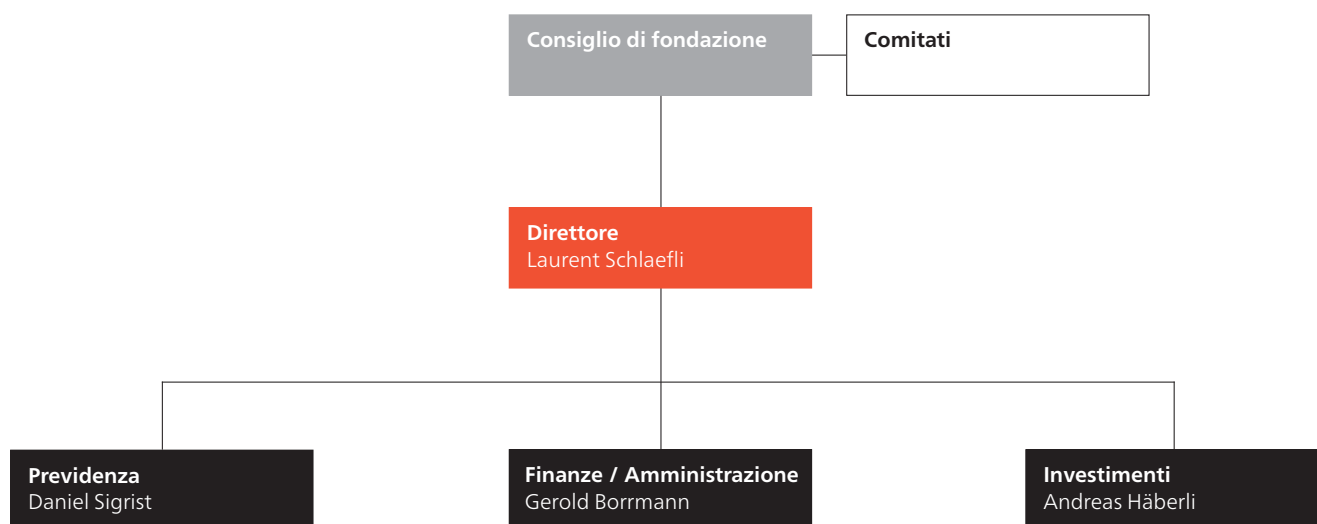
- In veste di datore di lavoro responsabile prestiamo molta attenzione alla creazione di condizioni di lavoro interessanti e all'elevata soddisfazione del personale. Misuriamo la soddisfazione dei nostri dipendenti mediante un sondaggio annuale e definiamo misure per migliorarla. Diamo molta importanza alla promozione dei collaboratori. Per questo organizziamo programmi di formazione e sosteniamo il perfezionamento continuo dei nostri dipendenti.
- Ci adoperiamo per limitare la nostra impronta ecologica grazie a un uso accorto delle risorse naturali e alla scelta di prodotti sostenibili. La nostra sede di Zurigo utilizza energia elettrica ricavata al 100 per cento da fonti rinnovabili. La carta usata da Profond per la stampa e le fotocopie è certificata FSC. Per migliorare ulteriormente il nostro bilancio ecologico ci avvaliamo di postazioni di stampa centralizzate.

# Governance

Profond garantisce la tutela equilibrata degli interessi delle varie parti coinvolte, sia internamente che esternamente.

L'organizzazione e il controllo sono conformi alle disposizioni di cui all'art. 48 e segg. LPP.

## Struttura organizzativa



Stato: 1° febbraio 2018

Lo scopo della governance di Profond è rappresentare in modo equilibrato gli interessi di tutte le parti coinvolte. L'attenzione è incentrata sull'organizzazione della Direzione e sul suo controllo. Ai sensi dell'art. 51a LPP, il Consiglio di fondazione assume la direzione generale, vigila sull'operato della Direzione e ha la facoltà di delegare i propri compiti alla Direzione e ai comitati. La delega di compiti a terzi è limitata per legge. I comitati sono costituiti da membri del Consiglio di fondazione e della Direzione, da collaboratori di Profond nonché da specialisti esterni.

Il Consiglio di fondazione ha affidato al Direttore tutti i principali compiti nei settori Previdenza, Finanze / Amministrazione e Investimenti. Ogni membro della Direzione subordinato al Direttore è responsabile del risultato del proprio settore.

Inoltre, il Consiglio di fondazione ha delegato alcuni compiti di sorveglianza speciali, organizzati sotto forma di funzione trasversale a tutti i settori d'attività, come ad esempio la gestione dei rischi e il sistema di controllo interno. Tali compiti sono assunti dal Comitato dei rischi, dal Comitato di retribuzione e dal Comitato di direzione.



da sx a dx: Peter E. Bodmer, Frédéric E. Goetschmann, Denis Mazouer, Beda Mrose

## Consiglio di fondazione

**Peter E. Bodmer** (da agosto 2017), Rappresentante dei dipendenti; lic. oec. publ., MBA IMD; Chairman & CEO BEKA Group; membro del Comitato immobili; altri mandati: PCdF Profond Fondazione di investimento\*, CdA Arbonia Holding AG, CdA Peach Property Group, CdA Helvetica Property Investors AG, CdA Brüttsch/Rüegger Holding AG, CdA Kuratle Group, CdA Inovetica Holding AG, CdA Klinik Schloss Mammern AG, CdF Fondazione Wilhelm Schulthess, delegato del CdF Innovationspark Zürich, delegato del Consiglio di Stato del Cantone di Zurigo per la pianificazione dello sviluppo strategico dell'Ospedale universitario di Zurigo e coordinamento generale del centro universitario

**Frédéric E. Goetschmann** (dal 2016), Rappresentante dei dipendenti; lic. rer. pol.; CFO Quickline Holding AG; altri mandati: CdF Profond Fondazione di investimento\* (dal 2016), CdA QL AG, QL Business AG, QL Net AG, QL Regio Basel AG e QL Münchenbuchsee AG

**Denis Mazouer** (dal 2016), Rappresentante dei dipendenti; lic. ès. sc. éc., Perito CP CSEP, Attuario ASA; Consulting Actuary, partner presso Périclès Group; membro del Comitato dei rischi (dal 2016)

**Beda Mrose** (dal 2016), Rappresentante dei datori di lavoro; lic. iur. Avvocato, M.B.L.-HSG, chkp. ag Rechtsanwälte und Notariat; membro del Comitato dei rischi (dal 2016); altri mandati: CdF Profond Fondazione di investimento\*, CdA B+B Holding AG\* e B+B Vorsorge AG\*

\* Corporazioni interamente o parzialmente di proprietà della Fondazione collettiva Profond





da sx a dx: Werner Murer-Chevalier, Mirjam Staub-Bisang, Aldo Platz, Willy Theilacker

**Werner Murer-Chevalier** (dal 2015), Vicepresidente, Rappresentante dei datori di lavoro; Dr. phil. I, psicologia del lavoro e delle organizzazioni; Managing Partner e Presidente del CdA di mpw Beratungsteam AG; membro del Comitato di retribuzione e del Comitato di direzione (dal 2016); altri mandati: CdF mpw Stiftung

**Mirjam Staub-Bisang** (dal 2015), Presidente, Rappresentante dei datori di lavoro; Dr. iur. Avvocato, MBA INSEAD; CEO e CdA Independent Capital Group AG; membro del Comitato di direzione e del Comitato di retribuzione, membro del Comitato Investimenti in titoli dal 2016, del Comitato Investimenti alternativi (dal 2016) e della Commissione asset allocation (da luglio 2017 presidenza ad interim); altri mandati tra cui: CdA Profond Finanzgesellschaft AG, Agro Energie Schwyz AG\*, Bellevue Group SA, ABN Amro Investment Solutions e INSEAD

**Aldo Platz** (dal 2008), Rappresentante dei dipendenti; Contabile dipl. fed.; Responsabile Amministrazione, Center da sandà Engiadina Bassa

**Willy Theilacker** (dal 1992), Vicepresidente, Rappresentante dei datori di lavoro; Contabile / Controller dipl. fed.; Theilacker & Partner AG; membro del Comitato di direzione e del Comitato di retribuzione (dal 2013); altri mandati: Presidente del CdF Stiftung RgZ, B+B Holding AG\* e B+B Vorsorge AG\*, CdA Linkgroup

\* Corporazioni interamente o parzialmente di proprietà della Fondazione collettiva Profond

## Direzione



Gerold Borrman



Andreas Häberli



Laurent Schlaefli



Daniel Sigris

**Gerold Borrman** (da agosto 2017), Responsabile Finanze / Amministrazione; Master of Science in Business Management WWU Münster; Postgraduate Diploma in Business, Massey, Nuova Zelanda. Esperienza pluriennale nel settore finanziario e assicurativo, con ruoli dirigenziali presso Farmers' Mutual Group e Credit Union North, Nuova Zelanda

**Andreas Häberli** (da febbraio 2018), Responsabile Investimenti; Economista aziendale KSZ; CIO Profond Fondazione collettiva (dal 2014 al 2016); membro del Comitato Investimenti in titoli (Presidente dal 2014) e Commissione asset allocation (da luglio 2017). Più di 25 anni di esperienza nel settore bancario, ad esempio presso UBS come Responsabile Negoziazioni, Operazioni in azioni e Investment banking Svizzera, ex CdA di SIX, EUREX e Virt-x London

**Laurent Schlaefli** (dal gennaio 2017), Direttore; Economista aziendale dipl. fed. e EMBA di HEC Parigi; membro del Comitato di direzione (Presidente da gennaio 2017); membro del Comitato dei rischi (da gennaio 2017). Più di 25 anni di esperienza nel settore assicurativo, con incarichi dirigenziali presso Winterthur, Zurich, Swiss Life e Generali e in varie funzioni in ambito manageriale, strategico e della distribuzione

**Daniel Sigris** (dal 2016), Responsabile Previdenza; Vice-direttore; Perito assicurazioni private dipl. fed. e Responsabile casse pensioni dipl. fed. Più di 30 anni di esperienza nel settore previdenziale, con posizioni dirigenziali in Allianz Suisse a Ginevra e Zurigo, membro della Direzione della CP cantonale, Direttore CP presso una fondazione del gruppo e membro del Consiglio di fondazione. Mandati esterni svolti: tra gli altri, 7 anni come Perito d'esame per gli esami federali a Berna

## Organi

I membri sono elencati in ordine alfabetico.

### Consiglio di fondazione

Il Consiglio di fondazione assume la direzione generale e il controllo della Fondazione, provvede all'adempimento dei compiti di legge e fissa gli obiettivi strategici, i principi e i mezzi atti alla loro realizzazione. Inoltre, stabilisce l'organizzazione della Fondazione, ne garantisce la stabilità finanziaria, vigila sull'operato della Direzione e nomina l'Ufficio di revisione e il Perito in materia di previdenza professionale. Il mandato del Consiglio di fondazione ha una durata di quattro anni. Il mandato attuale si concluderà il 31 maggio 2020.

**Peter E. Bodmer** (da agosto 2017),

Rappresentante dei dipendenti

**Frédéric E. Goetschmann** (dal 2016), Rappresentante dei dipendenti

**Denis Mazouer** (dal 2016), Rappresentante dei dipendenti

**Beda Mrose** (da gennaio 2017, prima membro associato dal 2016), Rappresentante dei datori di lavoro

**Werner Murer-Chevalier** (dal 2015), Vicepresidente (da luglio 2017), Rappresentante dei datori di lavoro

**Aldo Platz** (dal 2008), Rappresentante dei dipendenti

**Mirjam Staub-Bisang** (dal 2015), Presidente (da luglio 2017), Rappresentante dei datori di lavoro

**Willy Theilacker** (dal 1992), Vicepresidente, Rappresentante dei datori di lavoro

Non più in carica

**Andreas Höchli** (dal 1992 a gennaio 2017), Vicepresidente, Rappresentante dei datori di lavoro

**Olaf Meyer** (dal 2012 a giugno 2017), Presidente, Rappresentante dei dipendenti

Numero di sedute nell'esercizio in esame: 13

### Comitato di direzione

Il Comitato di direzione garantisce lo scambio di informazioni tra il Consiglio di fondazione e la Direzione tra una riunione e l'altra del Consiglio di fondazione, allestisce le delibere del Consiglio di fondazione in collaborazione con la Direzione e prepara le riunioni del Consiglio di fondazione.

**Werner Murer-Chevalier** (dal 2016), membro  
**Laurent Schlaefli** (da gennaio 2017), Presidente (da agosto 2017)

**Mirjam Staub-Bisang** (da luglio 2017), membro  
**Willy Theilacker** (dal 2013), membro

Partecipazione con voto consultivo

**Gerold Borrmann** (da settembre 2017)

**Andreas Häberli** (da febbraio 2018)

**Daniel Sigrist** (da settembre 2017)

Non più in carica

**Christina Böck** (da agosto 2017 a gennaio 2018), membro

**Olaf Meyer** (dal 2013 a giugno 2017), Presidente

**Bendicht Rindlisbacher** (da settembre 2017 a gennaio 2018), membro con voto consultivo

Numero di sedute nell'esercizio in esame: 11

### Comitato di retribuzione

Il Comitato di retribuzione offre consulenza al Consiglio di fondazione riguardo alla nomina e ai compensi dei membri del Consiglio di fondazione, dei comitati e della Direzione. Inoltre, d'intesa con il Consiglio di fondazione e la Direzione, elabora gli obiettivi di bilancio per i costi del personale.

**Werner Murer-Chevalier** (dal 2016), Presidente (da luglio 2017)

**Mirjam Staub-Bisang** (da luglio 2017), membro  
**Willy Theilacker** (dal 2013), membro

Partecipazione con voto consultivo

**Petra de Capitani** (dal 2016)

**Laurent Schlaefli** (da gennaio 2017)

Non più in carica

**Christina Böck** (da settembre 2017 a gennaio 2018), membro

**Olaf Meyer** (dal 2013 a giugno 2017), Presidente

Numero di sedute nell'esercizio in esame: 2

### Comitato dei rischi

Il Comitato dei rischi monitora e gestisce i rischi fondamentali a cui è esposta Profond e vigila sull'attuazione delle misure proposte dai risk owner, riferendo in merito alla Direzione e al Consiglio di fondazione.

**Denis Mazouer** (dal 2016), membro  
**Beda Mrose** (dal 2016), membro  
**Aldo Platz** (da luglio 2017 a maggio 2018 membro),  
Presidente (da giugno 2018)  
**Laurent Schlaefli** (da gennaio 2017), membro  
**Mirjam Staub-Bisang** (da luglio 2017 a  
maggio 2018), Presidente ad interim

Partecipazione con voto consultivo  
**Gerold Borrmann** (da settembre 2017)  
**Andreas Häberli** (da febbraio 2018)

Non più in carica  
**Christina Böck** (da luglio 2017 a gennaio 2018),  
membro  
**Andreas Höchli** (dal 2015 a gennaio 2017), membro  
**Olaf Meyer** (dal 2015 a giugno 2017), Presidente

Numero di sedute nell'esercizio in esame: 5

### Commissione asset allocation (operativa da luglio 2017)

Il compito principale della Commissione asset allocation consiste nell'attuazione della distribuzione strategica degli investimenti e nel monitoraggio tattico dell'allocazione degli investimenti e delle relative fasce. L'effettiva attività d'investimento e la selezione dei portfolio manager sono affidate ai comitati preposti.

**Franz Gysin** (da agosto 2017 a gennaio 2018  
partecipazione con voto consultivo),  
membro (da marzo 2018)  
**Andreas Häberli** (da luglio 2017), membro  
**Mirjam Staub-Bisang** (da luglio 2017),  
Presidente ad interim

Partecipazione con voto consultivo  
**Peter Birchmeier** (da luglio 2017)  
**Simone Farinelli** (da settembre 2017)  
**Christian Fitze** (da luglio 2017)

Sempre invitato  
**Markus Bienhold** (da ottobre 2017)

Non più in carica  
**Christina Böck** (da luglio 2017 a gennaio 2018),  
membro

### Comitato Investimenti in titoli

Il Comitato Investimenti in titoli è incaricato dal Consiglio di fondazione di attuare la strategia di investimento per quanto attiene ai titoli. Esso sceglie i portfolio manager, gestisce i propri mandati, è in contatto con la banca depositaria e riferisce ogni mese al Consiglio di fondazione. In particolare, si occupa di redigere i mansionari e i mandati di gestione per i portfolio manager e di formulare proposte per migliorare il Regolamento di investimento e le direttive generali di investimento, soprattutto per quanto concerne asset allocation strategica. Inoltre, vigila sull'attività d'investimento e sui relativi risultati.

**Franz Gysin** (da agosto 2017 a gennaio 2018  
partecipazione con voto consultivo), membro  
(da marzo 2018)  
**Andreas Häberli** (dal 2012), Presidente  
**Mirjam Staub-Bisang** (dal 2016), membro

Partecipazione con voto consultivo  
**Peter Birchmeier** (dal 2012)  
**Simone Farinelli** (da settembre 2017)

Sempre invitato  
**Markus Bienhold** (da ottobre 2017)

Non più in carica  
**Christina Böck** (dal 2016 a gennaio 2018), membro  
**Olaf Meyer** (dal 2013 a giugno 2017), membro

Numero di sedute nell'esercizio in esame: 6

### Comitato Investimenti immobiliari

Il Comitato Investimenti immobiliari è l'organo dell'istituto di previdenza preposto alla determinazione della strategia nel settore immobiliare e rappresenta uno dei comitati speciali di Profond. Profond Istituto di previdenza ha istituito Profond Fondazione di investimento il 19 gennaio 2016. Tutti gli immobili detenuti direttamente dall'istituto di previdenza sono stati ceduti a questa fondazione, di cui Profond Istituto di previdenza è l'unico proprietario.

**Peter E. Bodmer** (da agosto 2017), membro  
**Herbert Meierhofer** (dal 2010), Presidente  
**Hansjörg Pedrett** (dal 2010), membro  
**Roland Vögele** (da settembre 2017), membro

Partecipazione con voto consultivo  
**Peter Birchmeier** (dal 2015)  
**Gerold Borrmann** (da agosto 2017)  
**Alex Schärer** (dal 2016)

Sempre invitati  
**Andreas Häberli** (da febbraio 2018)  
**Mirjam Staub-Bisang** (da settembre 2017, precedentemente, da luglio 2017, membro)

Non più in carica  
**Christina Böck** (dal 2016 a gennaio 2018), membro  
**Andreas Höchli** (dal 2016 a gennaio 2017), membro  
**Florian Kuprecht** (dal 2016 a dicembre 2017), membro  
**Olaf Meyer** (dal 2016 a giugno 2017), Presidente

Numero di sedute nell'esercizio in esame: 7

### Comitato Investimenti alternativi

Il Comitato Investimenti alternativi elabora e sottopone all'attenzione del Consiglio di fondazione la strategia per investire in strumenti alternativi. Esso è coinvolto nell'acquisizione di partecipazioni dirette e nella gestione delle partecipazioni relative agli investimenti alternativi.

**Mirjam Staub-Bisang** (dal 2016), membro  
 (da luglio 2017 Presidente ad interim)

Partecipazione con voto consultivo  
**Markus Bienhold** (da ottobre 2017)  
**Peter Birchmeier** (dal 2015)  
**Gerold Borrmann** (da agosto 2017)

Non più in carica  
**Hans-Christian Angele** (dal 2016 a settembre 2017), membro  
**Christina Böck** (dal 2016 a gennaio 2018), membro  
**Valentin Gerig** (dal 2016 a luglio 2017), membro  
**Andreas Höchli** (dal 2015 a gennaio 2017), membro  
**Olaf Meyer** (dal 2015 a giugno 2017), Presidente

Numero di sedute nell'esercizio in esame: 10  
 Numero di teleconferenze nell'esercizio in esame: 7

### Direzione

La Direzione coordina le attività operative in conformità alle disposizioni del Consiglio di fondazione ed emana le direttive necessarie per l'organizzazione interna. Al 1° febbraio 2018, la Direzione è così composta:

**Gerold Borrmann** (da agosto 2017), Responsabile Finanze / Amministrazione  
**Andreas Häberli** (da febbraio 2018), Responsabile Investimenti  
**Laurent Schlaefli** (da gennaio 2017), Direttore, Presidente della Direzione  
**Daniel Sigrist** (dal 2016), Responsabile Previdenza

Non più in carica  
**Christina Böck** (dal 2016 a gennaio 2018), Direttrice Investimenti  
**Bendicht Rindlisbacher** (dal 2015 a gennaio 2018), Responsabile Gestione Mercati



## Organi esterni e partner

### Ufficio di revisione

L'Ufficio di revisione è Progressia Wirtschaftsprüfung AG, Au. Roger Boccali, Revisore responsabile, adempie al mandato dal 2010. L'Ufficio di revisione viene nominato dal Consiglio di fondazione su proposta della Direzione e resta in carica per un anno. Esso svolge il proprio lavoro nei limiti delle prescrizioni di legge, attenendosi ai principi della categoria professionale e allo standard di revisione nazionale. Inoltre, sottopone un rapporto completo all'attenzione del Consiglio di fondazione.

### Periti in materia di previdenza professionale

Il ruolo di perito in materia di previdenza professionale è affidato alla Beratungsgesellschaft für die zweite Säule AG. Il perito responsabile Ernst Sutter è stato abilitato a operare come perito in materia di previdenza professionale dalla Commissione di alta vigilanza della previdenza professionale.

### Vigilanza esterna

In quanto istituto per la previdenza professionale, Profond è sottoposto alla vigilanza dell'Autorità di vigilanza sulle fondazioni e LPP del Cantone di Zurigo.

## Gestione dei rischi, linee guida e diritti di voto

### Gestione dei rischi

La realizzazione dei rendimenti degli investimenti così come tutte le altre attività svolte da un istituto di previdenza comportano numerosi rischi. Per identificarli, analizzarli, valutarli e classificarli secondo il grado di priorità nonché per definire le misure da adottare e i controlli da effettuare, Profond ha elaborato e introdotto nel 2016 una gestione integrata dei rischi. La gestione dei rischi valuta i rischi sulla base dei sei parametri seguenti: entità del sinistro in termini qualitativi e quantitativi, tempo necessario all'individuazione dell'evento, gestione dell'evento, controllo e consapevolezza dell'esposizione al rischio. In questo modo si ottiene un profilo differenziato dei vari rischi e si possono rilevare eventuali variazioni.

### Sistema di controllo interno

Profond usa un sistema di controllo interno (SCI) improntato agli standard internazionali e costantemente adattato e ottimizzato per soddisfare le esigenze dell'istituto. Tutti i collaboratori sono al corrente della sua esistenza e ricevono un'apposita formazione. Tramite un audit interno svolto annualmente viene verificata a campione l'ottemperanza alle misure stabilite nel SCI.

Dal 2016 Profond redige un rapporto conformemente all'«International Standard on Assurance Engagements (ISAE) 3402 Assurance Reports on Controls at a Service Organisation». Tale rapporto è sottoposto all'esame e all'approvazione di un esperto contabile indipendente.

### Integrità e lealtà

Profond applica le regole dell'associazione di categoria ASIP, nello specifico la Carta ASIP e le linee guida specialistiche, atte a garantire il rispetto delle disposizioni in materia di lealtà e integrità della LPP. All'inizio del mandato, il Consiglio di fondazione, la Direzione e i collaboratori confermano di volersi attenere a tali disposizioni. I membri del Consiglio di fondazione, dei comitati e della Direzione attestano inoltre ogni anno di adempiere i requisiti legali e regolamentari e le prescrizioni in materia di lealtà.

### Esercizio dei diritti di voto per le società svizzere quotate in borsa

Profond esercita i propri diritti di voto per le società svizzere quotate in borsa. I voti espressi da Profond sono consultabili sul sito Internet dell'istituto. Per tutti i temi sottoposti a votazione, Profond si adopera per tutelare nel miglior modo possibile gli interessi degli azionisti o dei destinatari. Profond basa le proprie scelte di voto sulle raccomandazioni di Inrate, che sostiene gli investitori istituzionali nella tutela dei diritti degli azionisti mediante ricerche dettagliate in materia di corporate governance e raccomandazioni di voto.

Per le società con domicilio all'estero, Profond non esercita i diritti di voto attivamente. Il loro esercizio è affidato ai manager incaricati della gestione patrimoniale.





# Conto annuale al 31 dicembre 2017

# Bilancio

	Allegato cifra	31.12.2017 CHF	31.12.2016 CHF
<b>Attivi</b>			
<b>Investimenti patrimoniali</b>			
Mezzi liquidi		228 107 556	175 674 082
Crediti	7.1	14 571 786	17 129 434
Crediti presso membri		21 034 148	25 169 781
Conti correnti	7.2	46 740 512	88 741 250
Investimenti di capitale		7 067 092 141	6 010 805 373
<b>Totale investimenti patrimoniali</b>		<b>7 377 546 143</b>	<b>6 317 519 920</b>
<b>Delimitazioni attive</b>	7.3	<b>4 394 212</b>	<b>5 179 261</b>
<b>Totale attivi</b>	6.3	<b>7 381 940 355</b>	<b>6 322 699 181</b>
<b>Passivi</b>			
<b>Debiti</b>	7.4	<b>180 807 986</b>	<b>148 481 368</b>
<b>Delimitazioni passive</b>		<b>2 128 200</b>	<b>1 645 639</b>
<b>Riserve dei contributi del datore di lavoro delle casse di previdenza</b>	5.10	<b>63 572 766</b>	<b>59 568 752</b>
<b>Accantonamenti non tecnici</b>	7.5	<b>3 587 250</b>	<b>3 119 697</b>
<b>Capitali previdenziali e accantonamenti tecnici</b>			
Capitale previdenziale assicurati attivi	5.2	3 745 849 688	3 379 516 945
Capitale previdenziale beneficiari di rendite	5.5	2 361 787 468	2 136 673 131
Accantonamenti tecnici	5.7.1	186 934 596	125 017 853
Capitale libero separato affiliazioni	5.8	38 967 859	45 306 530
Impiego degli accantonamenti separati casse di previdenza	5.9	2 200 000	0
<b>Totale capitali previdenziali e accantonamenti tecnici</b>		<b>6 335 739 611</b>	<b>5 686 514 459</b>
<b>Riserva di fluttuazione di valore</b>	6.2	<b>796 104 542</b>	<b>423 369 266</b>
<b>Totale passivi</b>		<b>7 381 940 355</b>	<b>6 322 699 181</b>

# Conto d'esercizio

	Allegato cifra	2017 CHF	2016 CHF
Contributi dei dipendenti	5.3	132 051 565	125 470 706
Contributi dei datori di lavoro	5.3	184 024 629	173 785 429
Prelevamenti dalle riserve dei contributi del datore di lavoro per finanziare i contributi		-8 003 026	-6 194 832
Versamenti unici e somme di riscatto		52 074 810	43 155 495
Versamenti in riserve dei contributi del datore di lavoro		13 213 940	12 446 648
<b>Contributi ordinari, altri contributi e versamenti</b>		<b>373 361 918</b>	<b>348 663 446</b>
Prestazioni di libero passaggio		469 344 261	378 942 219
Versamenti in fondi liberi per rilevamento di effettivi di assicurati		5 500 328	7 157 591
Versamenti prelievi anticipati per la promozione della proprietà d'abitazioni/divorzi		4 027 755	3 805 295
Versamenti capitali previdenziali beneficiari di rendite per il rilevamento di effettivi di assicurati		67 035 107	10 921 219
Versamenti in accantonamenti tecnici per rilevamento di effettivi di assicurati		959 793	0
Versamenti in accantonamenti separati delle casse di previdenza		2 200 000	0
<b>Prestazioni d'entrata</b>		<b>549 067 244</b>	<b>400 826 324</b>
<b>Ricavi da contributi e prestazioni d'entrata</b>		<b>922 429 162</b>	<b>749 489 770</b>
Prestazioni di vecchiaia		-138 963 438	-127 915 556
Rendite per superstiti		-24 239 585	-23 706 244
Rendite di invalidità		-16 991 214	-14 565 372
Rendite di divorzio		-6 672	0
Prestazioni in capitale al pensionamento		-56 415 771	-57 633 267
Prestazioni in capitale in caso di decesso o invalidità		-4 906 887	-4 003 988
<b>Prestazioni regolamentari</b>		<b>-241 523 567</b>	<b>-227 824 427</b>
Prestazioni extra regolamentari	7.6	-12 541 076	-16 500 889
Prestazioni di libero passaggio in caso di uscita		-332 578 092	-403 881 049
Trasferimento di mezzi supplementari in caso di uscita collettiva		-1 050 831	-851 619
Prelievi anticipati per la promozione della proprietà d'abitazioni/divorzi		-18 448 486	-17 874 222
<b>Prestazioni d'uscita</b>		<b>-364 618 485</b>	<b>-439 107 779</b>
<b>Uscite per prestazioni e prelievi anticipati</b>		<b>-606 142 052</b>	<b>-666 932 206</b>
Costituzione capitale previdenziale assicurati attivi		-260 942 268	-57 997 807
Costituzione capitale previdenziale beneficiari di rendite		-211 611 610	-136 123 680
Costituzione accantonamenti tecnici (anno precedente scioglimento)		-64 116 744	55 260 864
Remunerazione capitale di risparmio		-122 335 116	-74 286 243
Costituzione riserve dei contributi		-13 371 992	-12 583 146
Scioglimento riserve dei contributi per finanziare i contributi		8 003 026	6 194 832
Scioglimento riserve dei contributi		1 364 693	717 909
Scioglimento fondi liberi (anno precedente costituzione)		6 338 672	-542 148
<b>Costituzione capitali previdenziali, accantonamenti tecnici e riserve dei contributi</b>		<b>-656 671 339</b>	<b>-219 359 419</b>

	Allegato cifra	2017 CHF	2016 CHF
Prestazioni assicurative		2 469 314	884 677
Partecipazioni alle eccedenze di assicurazioni		0	2 362 205
<b>Ricavi da prestazioni assicurative</b>		<b>2 469 314</b>	<b>3 246 882</b>
Premi di rischio		-124 179	-118 550
Premi di costo		-1 777 710	-521 811
Contributi al Fondo di Garanzia		-1 593 559	-1 273 916
<b>Costi assicurativi</b>		<b>-3 495 448</b>	<b>-1 914 277</b>
<b>Risultato netto della parte assicurativa</b>		<b>-341 410 363</b>	<b>-135 469 250</b>
Ricavo da investimenti di capitale		754 826 175	254 747 966
Costi amministrativi dell'investimento patrimoniale		-25 522 521	-24 780 690
<b>Risultato netto dell'investimento patrimoniale</b>	6.4	<b>729 303 654</b>	<b>229 967 276</b>
<b>Altri ricavi</b>	7.7	<b>1 101 672</b>	<b>10 172 102</b>
Spese di amministrazione generali		-9 005 947	-9 435 720
Marketing e pubblicità		-3 061 429	-2 278 623
Attività di intermediazione e brokeraggio		-3 894 534	-4 819 343
Ufficio di revisione e perito in materia di previdenza professionale		-210 277	-184 559
Autorità di vigilanza		-87 500	-32 094
<b>Costi amministrativi</b>		<b>-16 259 687</b>	<b>-16 750 339</b>
<b>Eccedenza di ricavi prima della costituzione della riserva di fluttuazione di valore</b>		<b>372 735 276</b>	<b>879 197 89</b>
Costituzione della riserva di fluttuazione di valore		-372 735 276	-879 197 89
<b>Eccedenza di costi o ricavi</b>		<b>0</b>	<b>0</b>

# Allegato

## 1. Basi e organizzazione

### 1.1 Forma giuridica e finalità

Con il nome di «Profond Istituto di previdenza» è stata costituita una Fondazione ai sensi dell'art. 80 e segg. CC, dell'art. 331 CO e dell'art. 48 cpv. 2 LPP.

La Fondazione ha come obiettivo la gestione della previdenza professionale nell'ambito della LPP e inoltre, si propone di ovviare alle conseguenze economiche della vecchiaia, del decesso e dell'invalidità e ai casi di grave indigenza causati da malattia, infortunio o disoccupazione.

### 1.2 Registrazione LPP e fondo di garanzia

La Fondazione è iscritta nel registro per la previdenza professionale del Cantone di Zurigo con il numero ZH 1227 ed è affiliata al Fondo di Garanzia.

### 1.3 Informazioni sull'atto costitutivo e sui regolamenti

Atto costitutivo della Fondazione	del 13.06.2008
Regolamento organizzativo	del 01.01.2017
Regolamento di previdenza	del 01.01.2017
Regolamento per la liquidazione parziale	del 01.01.2005
Regolamento di investimento	del 29.06.2017 (valido dal 01.08.2016)
Regolamento sulla costituzione di riserve	del 31.12.2017

### 1.4 Organo direttivo

Il Consiglio di fondazione è composto dai membri seguenti:

#### Rappresentanti dei datori di lavoro

Höchli Andreas (fino al 18.01.2017)  
Mrose Beda (dal 24.01.2017)  
Murer-Chevalier Werner  
Staub-Bisang Mirjam  
Theilacker Willy

#### Funzione

Vicepresidente  
Membro  
Vicepresidente  
Presidente  
Vicepresidente

#### Durata mandato

dal 1992 al 2017  
dal 2017 al 2020  
dal 2015 al 2020  
dal 2015 al 2020  
dal 1992 al 2020

#### Rappresentanti dei dipendenti

Bodmer Peter E. (dal 24.08.2017)  
Goetschmann Frédéric E.  
Mazouer Denis  
Meyer Olaf (fino al 30.06.2017)  
Platz Aldo

#### Funzione

Membro  
Membro  
Membro  
Presidente  
Membro

#### Durata mandato

dal 2017 al 2020  
dal 2016 al 2020  
dal 2016 al 2020  
dal 2012 al 2017  
dal 2008 al 2020

#### Comitato Investimenti in titoli

Böck Christina  
Häberli Andreas  
Meyer Olaf (fino al 30.06.2017)  
Staub-Bisang Mirjam

#### Funzione

Membro  
Presidente  
Membro  
Membro

#### Comitato Investimenti immobiliari

Böck Christina  
Bodmer Peter E. (dal 24.08.2017)  
Kuprecht Florian (fino al 31.12.2017)  
Meierhofer Herbert  
Meyer Olaf (dal 29.03.2017 al 30.06.2017)  
Pedrett Hansjörg  
Vögele Roland (dal 24.08.2017)

#### Funzione

Membro  
Membro  
Membro  
Presidente  
Membro  
Membro  
Membro

**Comitato Investimenti alternativi**

Angele Hans-Christian (fino al 30.09.2017)  
 Böck Christina  
 Gerig Valentin (fino al 31.07.2017)  
 Höchli Andreas (fino al 18.01.2017)  
 Meyer Olaf (fino al 30.06.2017)  
 Staub-Bisang Mirjam (Presidente dal 01.07.2017)

**Funzione**

Membro  
 Membro  
 Membro  
 Membro  
 Presidente  
 Presidente

**Indirizzo**

Profond Vorsorgeeinrichtung  
 Zollstrasse 62  
 8005 Zürich

1.5 **Perito, Ufficio di revisione, banca depositaria, autorità di vigilanza, amministrazioni patrimoniali****Perito in materia di previdenza professionale**

Beratungsgesellschaft für die  
 zweite Säule AG  
 Dornacherstrasse 230  
 4018 Basel  
 Ernst Sutter  
 Dipl. Math. ETH  
 Esperto in assicurazioni di pensione, dipl.

**Amministrazione immobiliare, investimenti immobiliari diretti**

Apleona GVA AG, Wallisellen

**Autorità di vigilanza**

BVG- und Stiftungsaufsicht des  
 Kantons Zürich (BVS)

**Ufficio di revisione**

Progressia Wirtschaftsprüfung AG  
 Moosacherstrasse 21  
 8804 Au  
 Roger Boccali, Capo revisore  
 Esperto contabile dipl.  
 Perito revisore abilitato

**Società correlate** (stato 31.12.)

Agro Energie Schwyz AG  
 B+B Holding AG (acquisita da Profond il 01.07.2013)  
 BEKA – Küsnacht AG  
 chkp. ag Rechtsanwälte Notariat  
 Independent Capital Group AG  
 mpw Beratungsteam AG  
 Profond Fondazione di investimento  
 Profond Finanzgesellschaft AG  
 Quickline Business AG

**Amministrazione e contabilità**

Profond Vorsorgeeinrichtung  
 Zollstrasse 62  
 8005 Zürich

**Banca depositaria**

Credit Suisse AG  
 Giesshübelstrasse 40  
 8070 Zürich

**Amministrazione patrimoniale**

ARTICO Partners AG <sup>1)</sup>  
 Credit Suisse AG <sup>1)</sup>  
 PK Assets AG <sup>2)</sup>  
 Swiss Life Asset Management AG <sup>1)</sup>  
 UBS AG <sup>1)</sup>  
 VI VorsorgeInvest AG <sup>1)</sup>

<sup>1)</sup> Autorizzazione FINMA

<sup>2)</sup> Autorizzazione CAV

## 1.6 Datori di lavoro affiliati

	2017	2016
Effettivo al 01.01	1 718	1 696
Entrate	104	59
Uscite	-20	-37
<b>Effettivo al 31.12</b>	<b>1 802</b>	<b>1 718</b>

## 2. Assicurati attivi e beneficiari di rendite

### 2.1 Assicurati attivi

	2017	2016
Effettivo al 01.01	31 091	31 983
Entrate	9 241	8 300
Pensionamenti, decessi	-517	-550
Uscite	-7 003	-8 642
<b>Effettivo al 31.12</b>	<b>32 812</b>	<b>31 091</b>

### 2.2 Beneficiari di rendite

	2017	2016
Effettivo al 01.01	8 197	7 877
Entrate dall'effettivo degli attivi	570	681
Rilevamento effettivi di rendite	297	50
Uscite	-427	-411
<b>Totale numero rendite al 31.12</b>	<b>8 637</b>	<b>8 197</b>
<b>Ripartizione per tipo di rendita</b>		
Rendite di vecchiaia	5 609	5 246
Rendite per coniugi	1 587	1 537
Rendite ponte	45	41
Rendite di invalidità	896	866
Rendite per figli	499	507
Rendite di divorzio	1	0
<b>Totale numero rendite al 31.12</b>	<b>8 637</b>	<b>8 197</b>
<b>Totale numero rendite al 31.12</b>	<b>8 637</b>	<b>8 197</b>
Beneficiari di rendite con più tipi di rendite	-131	-130
<b>Totale numero beneficiari di rendite al 31.12</b>	<b>8 506</b>	<b>8 067</b>



### 3. Modalità di realizzazione della finalità

#### 3.1 Descrizione del piano di previdenza

Le prestazioni della Fondazione sono descritte in dettaglio nel Regolamento di previdenza (in vigore dal 1° gennaio 2017) e sono stabilite nel piano di previdenza di ogni affiliazione. Si riporta qui di seguito il riepilogo delle prestazioni:

##### Previdenza rischi

###### Invalidità

- Rendita d'invalidità
- Rendita per figli

###### Decesso

- Rendita per il coniuge / partner convivente
- Rendita per orfani
- Capitale di decesso

##### Previdenza per la vecchiaia

###### Pensionamento

- Rendita di vecchiaia
- Rendita per figli
- Rendita ponte
- Rendita di vecchiaia per coniugi
- Rendita di divorzio

###### Uscita e versamenti anticipati

- Prestazione d'uscita
- Prelievo anticipato, costituzione in pegno e divorzio

#### 3.2 Finanziamento, metodo di finanziamento

Le modalità di finanziamento sono disciplinate nel Regolamento di previdenza.

La composizione e l'entità dei contributi per i rischi decesso e invalidità, le spese di amministrazione e gli accrediti di vecchiaia sono disciplinati nei piani di previdenza delle aziende affiliate.

L'importo a copertura delle prestazioni di rischio e delle spese di amministrazione è calcolato in base a un valore medio. La previdenza per la vecchiaia viene finanziata per mezzo di contributi pari agli accrediti di vecchiaia.

Inoltre, il Regolamento di previdenza disciplina le modalità di riscatto e finanziamento successivo degli anni di contribuzione, del riscatto di aumenti salariali e del prefinanziamento di prestazioni ponte.

#### 3.3 Ulteriori informazioni sull'attività di previdenza

La Fondazione svolge i seguenti compiti in autonomia:

- Direzione
- Gestione degli aspetti tecnico-attuariali
- Consulenza, assistenza e vendita
- Contabilità finanziaria e titoli
- Risk+Health Service
- Controlling sugli investimenti e reporting

### 4. Principi di valutazione e rendicontazione

#### 4.1 Dichiarazione di presentazione dei conti secondo lo standard Swiss GAAP RPC 26

Il bilancio, il conto d'esercizio e l'allegato al conto annuale sono conformi alle raccomandazioni in materia di presentazione dei conti secondo lo standard Swiss GAAP RPC 26.

#### 4.2 Principi contabili e di valutazione

La contabilità, la redazione del bilancio e la valutazione sono eseguite secondo le disposizioni della LPP. Il conto annuale, costituito dal bilancio, dal conto d'esercizio e dall'allegato, riporta la situazione finanziaria effettiva ai sensi della legislazione sulla previdenza professionale. Nel conto annuale gli attivi vengono valutati secondo queste modalità:

<b>Attivi</b>	<b>Metodo di valutazione</b>
<b>Valori nominali</b>	
Liquidità	Valore di mercato
Crediti	Valore nominale
Obbligazioni in franchi svizzeri	Valore di mercato
Obbligazioni in valuta estera	Valore di mercato
<b>Azioni</b>	
Azioni Svizzera	Valore di mercato
Azioni Estero	Valore di mercato
<b>Immobili</b>	Valore di mercato
<b>Investimenti alternativi</b>	Valore di mercato o valore di rendimento
<b>Delimitazioni attive</b>	Valore nominale

Gli attivi in valuta estera sono convertiti al corso valido alla data di chiusura del bilancio, le spese e i ricavi al corso del giorno.

Per gli immobili direttamente posseduti, le valutazioni sono eseguite da una società esterna in base al metodo del «discounted cash flow».

Contrariamente alle direttive del Regolamento di investimento, gli investimenti in infrastrutture non sono valutati in base al valore di rendimento. La partecipazione in Agro Energie Schwyz AG è iscritta in bilancio al valore di acquisto compreso l'aumento di capitale. La partecipazione in Profond Finanzgesellschaft AG è indicata al valore nominale del capitale azionario e i prestiti al valore nominale al netto delle rettifiche di valore.

Gli investimenti alternativi comprendono anche gli investimenti diretti. Nel caso di acquisto successivo al 30 giugno, questi sono iscritti a bilancio al valore d'acquisto.

#### 4.3 Modifiche ai principi di valutazione, contabili e di presentazione dei conti

Rispetto all'esercizio precedente i principi di valutazione non hanno subito alcuna variazione. Singole voci del conto annuale sono state oggetto di riclassificazione. Si tratta nello specifico delle seguenti voci:

	<b>Corretto</b>	<b>Precedente</b>	<b>Variatione</b>
	CHF	CHF	CHF
Versamenti unici e somme di riscatto	43155495	54076714	-10921219
Versamenti in capitali previdenziali beneficiari di rendite per il rilevamento di effettivi di assicurati	10921219	0	10921219
			0

Nel bilancio, gli investimenti di capitale sono indicati in un'unica voce. La ripartizione è illustrata nell'allegato. Inoltre, nel conto d'esercizio sono state riassunte le voci Investimenti patrimoniali. Sono riportati il ricavo da investimenti di capitale e le spese di amministrazione del patrimonio. I dettagli sono illustrati nell'allegato.

## 5. Rischi attuariali / copertura dei rischi / grado di copertura

### 5.1 Tipo di copertura del rischio, riassicurazioni

I rischi decesso e invalidità sono coperti interamente dalla Fondazione.

Una società affiliata ha sottoscritto un contratto di riassicurazione separato senza riscatto (pura assicurazione di rischio).

### 5.2 Evoluzione del capitale previdenziale degli assicurati attivi

<b>Evoluzione e remunerazione dell' avere di risparmio</b>	<b>2017</b> CHF	<b>2016</b> CHF
Capitale di risparmio a inizio anno	3 379 516 945	3 259 821 756
<b>Importi positivi</b>		
Contributi di risparmio dei dipendenti	114 089 438	108 010 768
Contributi di risparmio dei dipendenti (esonero dall'obbligo di contribuzione)	3 568 305	3 437 431
Contributi di risparmio dei datori di lavoro	154 542 953	145 082 359
Contributi di risparmio dei datori di lavoro (esonero dall'obbligo di contribuzione)	4 009 878	3 950 201
Prestazioni di libero passaggio apportate	278 846 468	287 557 059
Prestazioni di libero passaggio apportate per nuove affiliazioni	190 497 793	91 385 159
Versamenti unici e somme di riscatto	44 852 203	38 979 139
Versamenti per scioglimento fondi liberi	7 222 607	4 176 900
Versamenti prelievi anticipati per la promozione della proprietà d'abitazioni / divorzi	4 027 755	3 805 295
Interessi sul capitale di risparmio	122 335 116	73 426 797
Altri accrediti	694 764	56 149
<b>Importi negativi</b>		
Prestazioni di libero passaggio in caso di uscita	-329 006 540	-339 345 400
Prestazioni di libero passaggio in caso di risoluzione contrattuale	-3 565 577	-64 526 128
Prelievi anticipati per la promozione della proprietà d'abitazioni / divorzi	-18 448 486	-17 874 222
Versamenti di capitale al pensionamento / in caso di decesso	-59 580 598	-60 201 008
Trasferimento al capitale previdenziale per i beneficiari di rendite	-134 262 400	-148 369 169
Trasferimento averi di vecchiaia beneficiari di rendite al capitale previdenziale dei beneficiari di rendite (invalidità e decesso)	-13 490 936	-9 856 141
<b>Capitale di risparmio a fine anno</b>	<b>3 745 849 688</b>	<b>3 379 516 945</b>

Per il 2017 il Consiglio di fondazione ha riconosciuto un interesse supplementare del 2,5%. L' avere di vecchiaia degli assicurati attivi è stato remunerato complessivamente al 3,5%.

### 5.3 Ripartizione dei contributi delle casse di previdenza

	2017 CHF	2016 CHF
Contributi di risparmio dei dipendenti	114 089 438	108 010 768
Contributi di rischio dei dipendenti	14 696 656	14 305 207
Contributi alle spese di amministrazione dei dipendenti	3 265 471	3 154 731
<b>Totale contributi dei dipendenti</b>	<b>132 051 565</b>	<b>125 470 706</b>
Contributi di risparmio dei datori di lavoro	154 542 953	145 082 359
Contributi di rischio dei datori di lavoro	23 300 418	22 782 862
Contributi alle spese di amministrazione dei datori di lavoro	5 278 229	5 076 879
Contributi di base	857 667	814 747
Contributi per spese straordinarie	45 362	28 582
<b>Totale contributi dei datori di lavoro</b>	<b>184 024 629</b>	<b>173 785 429</b>

### 5.4 Totale degli averi di vecchiaia secondo la LPP

	2017 CHF	2016 CHF
Averi di vecchiaia secondo la LPP (conto testimone)	2 015 991 582	1 864 751 354
Interesse LPP	1,00%	1,25%

### 5.5 Evoluzione del capitale previdenziale per i beneficiari di rendite

	2017 CHF	2016 CHF
Saldo del capitale previdenziale a inizio anno	2 136 673 131	1 990 693 310
Rilevamento di nuovi beneficiari dall'effettivo degli attivi	134 262 400	148 369 169
Rilevamento effettivi di rendite	67 035 107	10 921 219
Trasferimento capitale previdenziale a nuovo istituto di previdenza	-291 073	0
Trasferimento averi di vecchiaia beneficiari di rendite	13 490 936	9 856 141
Adattamento per nuovo calcolo del capitale previdenziale	10 616 967	-23 166 708
<b>Saldo del capitale previdenziale a fine anno come da calcoli dettagliati del perito</b>	<b>2 361 787 468</b>	<b>2 136 673 131</b>

### 5.6 Risultato dell'ultima perizia attuariale

L'ultima perizia attuariale è stata redatta il 31 dicembre 2017 e riporta la seguente valutazione:

	2017 CHF	2016 CHF
Capitale previdenziale necessario	6 294 571 752	5 641 207 929
Patrimonio previdenziale disponibile	7 090 676 294	6 064 577 195
<b>Il grado di copertura ammontava a</b>	<b>112,6%</b>	<b>107,5%</b>

## 5.7 Basi tecniche e altre ipotesi attuariali rilevanti

I calcoli attuariali si fondano sulle basi indicate di seguito:

- tasso di interesse tecnico: 3,0% (anno precedente 3,5%);
- basi tecniche: LPP 2015 con tavole periodiche 2012;
- accantonamento per aumento aspettativa di vita e fluttuazioni dei rischi.

Con la riserva per l'aliquota di conversione si compensano le differenze regolamentari e tecniche alla data della conversione in rendita. La quota di prelievo del capitale ammonta all'incirca al 30%.

L'obiettivo di valore della riserva di fluttuazione del valore è calcolato in base al metodo economico-finanziario secondo il Regolamento di investimento.

### 5.7.1 Accantonamenti tecnici

	2017 CHF	2016 CHF
Riserva aliquota di conversione attivi	120 707 518	68 473 194
Riserva di fluttuazione dei rischi invalidità e decesso	28 788 711	27 968 065
Accantonamento per aumento aspettativa di vita	33 124 967	19 978 451
Accantonamento per restituzione dei contributi di rischio	4 313 400	8 598 143
<b>Totale accantonamenti tecnici</b>	<b>186 934 596</b>	<b>125 017 853</b>

Riguardo alle singole voci di accantonamento occorre osservare quanto segue.

- Riserva aliquota di conversione attivi: le perdite da pensionamento sono calcolate con il cosiddetto metodo di liquidazione che tiene conto di tutti gli assicurati attivi a partire dall'età di 58 anni. Gli averi di vecchiaia disponibili vengono convertiti in base al regolamento in rendite di vecchiaia immediate e viene così accertata la perdita di conversione corrispondente. Si tiene conto del prelievo effettivo del capitale che si aggira attualmente attorno al 30%.
- Riserva di fluttuazione dei rischi invalidità e decesso: la riserva è stata ricalcolata sulla base dell'attuale effettivo di assicurati attivi al 31 dicembre 2017 con un livello di confidenza del 99%.
- Aumento aspettativa di vita: il capitale di copertura delle rendite correnti viene aumentato dal 2015 dello 0,5% annuo; al 31 dicembre 2017 risulta così complessivamente un aumento dell'1,5%.
- Restituzione dei contributi di rischio: è stato costituito un nuovo accantonamento per le convenzioni di affiliazione concluse nel 2015 in vista dell'introduzione di una nuova tariffazione per settore dal 1° gennaio 2016. L'accantonamento consente di effettuare negli anni 2016–2018 dei pagamenti di compensazione secondo le nuove convenzioni di affiliazione sotto forma di sconti sui contributi.

Tutti gli accantonamenti tecnici sono costituiti in modo completo e sufficiente.

## 5.8 Capitale libero separato affiliazioni

	2017 CHF	2016 CHF
Fondi liberi a inizio anno	45 306 530	44 764 382
Versamenti a seguito di nuove affiliazioni	5 500 328	7 157 591
Utilizzo	-11 754 795	-6 450 871
Scioglimento per uscita collettiva	-181 345	-273 828
Remunerazione	97 141	109 256
<b>Fondi liberi a fine anno</b>	<b>38 967 859</b>	<b>45 306 530</b>

Complessivamente al 31 dicembre 2017 risultano gestiti conti con fondi liberi per 384 casse di previdenza (anno precedente: 390). I fondi liberi sono stati remunerati nell'anno in esame con lo 0,25%.

## 5.9 Impiego degli accantonamenti separati casse di previdenza

	2017 CHF	2016 CHF
Saldo a inizio anno	0	9 909 900
Costituzioni	2 200 000	0
Scioglimenti	0	-9 909 900
<b>Saldo a fine anno</b>	<b>2 200 000</b>	<b>0</b>

## 5.10 Riserve dei contributi del datore di lavoro delle casse di previdenza

	2017 CHF	2016 CHF
Riserve dei contributi del datore di lavoro delle casse di previdenza senza rinuncia all'utilizzazione, stato 01.01	59 568 752	53 898 347
Apporti	13 213 940	12 446 647
Utilizzo per finanziare i contributi	-8 003 026	-6 194 832
Scioglimento per uscite collettive	-578 412	-577 791
Remunerazione	157 793	136 499
Altri utilizzi	-786 281	-140 118
<b>Totale riserve dei contributi del datore di lavoro senza rinuncia all'utilizzazione</b>	<b>63 572 766</b>	<b>59 568 752</b>

Non sussistono riserve dei contributi del datore di lavoro con rinuncia all'utilizzazione. Le riserve dei contributi dei datori di lavoro sono state remunerate nel 2017 con lo 0,25%.

## 5.11 Grado di copertura secondo l'art. 44 OPP 2

	2017 CHF	2016 CHF
Totale attivi	7 381 940 355	6 322 699 181
Debiti	-180 807 986	-148 481 368
Delimitazioni passive	-2 128 200	-1 645 639
Riserve dei contributi del datore di lavoro delle casse di previdenza	-63 572 766	-59 568 752
Accantonamenti non tecnici	-3 587 250	-3 119 697
Capitale libero separato affiliazioni	-38 967 859	-45 306 530
Impiego degli accantonamenti separati casse di previdenza	-2 200 000	0
<b>Patrimonio previdenziale disponibile</b>	<b>7 090 676 294</b>	<b>6 064 577 195</b>
Capitale previdenziale assicurati attivi	3 745 849 688	3 379 516 945
Capitale previdenziale beneficiari di rendite	2 361 787 468	2 136 673 131
Accantonamenti tecnici	186 934 596	125 017 853
<b>Capitale previdenziale necessario</b>	<b>6 294 571 752</b>	<b>5 641 207 929</b>
<b>Sovracopertura</b>	<b>796 104 542</b>	<b>423 369 266</b>
<b>Grado di copertura</b>	<b>112,6%</b>	<b>107,5%</b>

## 6. Spiegazione dell'investimento patrimoniale e del relativo risultato netto

### 6.1 Organizzazione delle attività di investimento, Regolamento di investimento

Il Consiglio di fondazione delibera sul tipo e sull'attuazione dell'amministrazione del patrimonio e monitora le attività di investimento.

Esso ha stabilito nel Regolamento di investimento come deve essere organizzata l'amministrazione del patrimonio e i rispettivi obiettivi, principi base e competenze.

### 6.2 Volume perseguito e calcolo della riserva di fluttuazione di valore

Il volume perseguito della riserva di fluttuazione di valore è calcolato applicando il cosiddetto metodo economico-finanziario. Con questo metodo, in base alle caratteristiche di rischio e di rendimento delle categorie di investimento presenti nella strategia di investimento, viene determinata la riserva di fluttuazione di valore, che consente di garantire con sufficiente certezza la remunerazione minima richiesta per gli impegni su un orizzonte temporale di un anno. Il volume perseguito per la riserva di fluttuazione di valore è espresso in percentuale degli impegni si mira a ottenere un livello di sicurezza del 97,5% in un anno. L'ammontare di questo importo è sottoposto a una verifica annuale e adeguato alla situazione corrente, rispettando il principio della coerenza nel metodo di calcolo.

Gli investimenti patrimoniali evidenziano una volatilità del 7,01% (anno precedente 6,88%) e il volume perseguito per la riserva di fluttuazione di valore è pari al 13,51% (anno precedente 13,23%) del capitale previdenziale.

	2017 CHF	2016 CHF
Saldo della riserva di fluttuazione di valore a inizio anno	423 369 266	335 449 477
Costituzione a carico del conto d'esercizio	372 735 276	87 919 789
Riserva di fluttuazione di valore a fine anno	796 104 542	423 369 266
Volume perseguito per la riserva di fluttuazione di valore	850 396 644	746 331 809
Deficit di riserva nella riserva di fluttuazione di valore	-54 292 102	-322 962 543



### 6.3 Struttura dell'investimento patrimoniale per categorie di investimento

	Patrimonio 2017	Quota effettiva	Strategia	Margine	Patrimonio 2016	Quota effettiva
	in migliaia di CHF	%	%	%	in migliaia di CHF	%
<b>Liquidità</b>	<b>228 108</b>	<b>3,1</b>	<b>2</b>	<b>0-10</b>	<b>175 674</b>	<b>2,8</b>
Conti cash	228 108				175 674	
<b>Crediti, delimitazioni attive</b>	<b>86 741</b>	<b>1,2</b>		<b>0-10</b>	<b>136 219</b>	<b>2,2</b>
Conti correnti	46 741				88 741	
Altri crediti	35 606				42 299	
Delimitazioni attive	4 394				5 179	
<b>Investimenti in valore nominale</b>	<b>671 109</b>	<b>9,1</b>	<b>17</b>		<b>873 244</b>	<b>13,8</b>
Obbligazioni in franchi svizzeri	384 970	5,2	13	5-25	637 727	10,1
Obbligazioni in valuta estera	286 139	3,9	4	0-10	235 517	3,7
<b>Azioni</b>	<b>3 839 294</b>	<b>52,0</b>	<b>49</b>	<b>30-55</b>	<b>3 239 103</b>	<b>51,2</b>
Azioni Svizzera	1 627 648	22,0	20	15-30	1 398 978	22,1
Azioni Estero	2 211 646	30,0	29	15-30	1 840 125	29,1
<b>Immobili</b>	<b>2 328 332</b>	<b>31,5</b>	<b>27</b>	<b>10-40</b>	<b>1 708 460</b>	<b>27,0</b>
Immobili Svizzera	1 576 730	21,4	24	10-30	1 450 992	22,9
<i>Immobili diretto</i>	<i>1 282 690</i>	<i>17,4</i>			<i>1 164 921</i>	<i>18,4</i>
<i>Immobili indiretto</i>	<i>294 040</i>	<i>4,0</i>			<i>286 071</i>	<i>4,5</i>
Immobili Estero	751 602	10,2	3	0-15	257 468	4,1
<i>Immobili diretto</i>	<i>479 351</i>	<i>6,5</i>			<i>0</i>	<i>0,0</i>
<i>Immobili indiretto</i>	<i>272 251</i>	<i>3,7</i>			<i>257 468</i>	<i>4,1</i>
<b>Investimenti alternativi</b>	<b>228 356</b>	<b>3,1</b>	<b>5</b>	<b>0-15</b>	<b>189 999</b>	<b>3,0</b>
Private Equity	32 334	0,4	1	0-3	38 678	0,6
Infrastruttura diretto	165 003	2,2	4	0-10	119 657	1,9
Altri <sup>*1</sup>	31 019	0,4	0	0-6	31 664	0,5
<b>Patrimonio complessivo</b>	<b>7 381 940</b>	<b>100,0</b>			<b>6 322 699</b>	<b>100,0</b>

Nel patrimonio complessivo sono presenti valute estere senza copertura dei rischi di cambio per CHF 2,126 miliardi (28,8%).

<sup>\*1</sup> Questa voce si riferisce alle obbligazioni che secondo OPP 2 e il Regolamento di investimento devono essere riportate tra gli investimenti alternativi.

## Di cui investimenti patrimoniali presso il datore di lavoro

	31.12.2017 CHF	31.12.2016 CHF
Profond Fondazione di investimento		
Conti correnti	44 074 993	86 406 067
Partecipazione	1 749 546 699	1 148 073 582
Destinazione del patrimonio	100 000	100 000
<b>Totale Profond Fondazione di investimento</b>	<b>1 793 721 692</b>	<b>1 234 579 649</b>
Agro Energie Schwyz AG		
Partecipazione	50 455 317	52 777 276
<b>Totale Agro Energie Schwyz AG</b>	<b>50 455 317</b>	<b>52 777 276</b>
Profond Finanzgesellschaft AG		
Conti correnti	2 665 519	2 335 183
Interessi pro rata	674 184	487 664
Partecipazione	1 000 000	1 000 000
Prestiti *1	114 752 122	66 742 116
<b>Totale Profond Finanzgesellschaft AG</b>	<b>119 091 825</b>	<b>70 564 963</b>

Le operazioni a termine su divise per la copertura in valuta estera non sono indicate negli investimenti patrimoniali presso il datore di lavoro.

\*1 Su un prestito nei confronti di Profond Finanzgesellschaft AG sussiste una postergazione pari a CHF 10 000 000

## Immobili direttamente posseduti

	2017 CHF	2016 CHF
Effettivo al 01.01	<b>16 747 000</b>	<b>668 638 078</b>
Entrate	0	10 818 840
Trasferimento a Profond Fondazione di investimento	0	-661 563 845
Adeguamento al valore di mercato	-287 000	-646 073
Acconti	0	-500 000
<b>Effettivo al 31.12</b>	<b>16 460 000</b>	<b>16 747 000</b>

Gli immobili ubicati a Brugg (in Hauptstrasse e Annerstrasse) sono stati valutati applicando dei tassi di capitalizzazione rispettivamente del 3,55% e del 3,63%. In futuro si prevede di trasferire questi immobili a Profond Fondazione di investimento.

**Rapporto ai sensi dell'art. 54 OPP 2**

Siamo in grado di confermare il rispetto dei limiti di investimento dei singoli debitori di cui agli artt. 54, 54a e 54b OPP 2.

**Rapporto ai sensi dell'art. 50 OPP 2**

Il Regolamento di investimento emanato dal Consiglio di fondazione estende con i suoi margini di manovra tattici i limiti posti dalla OPP 2.

**a) Attestazione della conformità all'art. 50 cpv. 1 OPP 2**

(Scelta, gestione e controllo)

Nell'anno in esame sono stati rispettati i principi sanciti dal Regolamento di investimento relativamente a sicurezza, rendimento in linea con il mercato e diversificazione.

I portafogli sono suddivisi in singole categorie di investimento. L'amministrazione del patrimonio è sottoposta alla vigilanza di un Comitato di investimento qualificato. Tale comitato svolge il suo compito prendendo anche in esame la documentazione del controlling per gli investimenti interno. Il Comitato di investimento della Fondazione presenta un resoconto periodico al Consiglio di fondazione in merito alla composizione e alla performance del portafoglio.

**b) Attestazione della conformità all'art. 50 cpv. 2 OPP 2**

(capacità di rischio, nessun pregiudizio del conseguimento degli scopi di previdenza)

La strategia di investimento seguita nell'anno in esame è stata messa a punto secondo un'impostazione moderna legata alla teoria del portafoglio tenendo presenti rapporti di rischio e ricavo, ed è stata analizzata e approvata dal Consiglio di fondazione. Nell'anno in esame il patrimonio è stato investito entro i margini di manovra tattici.

Il Regolamento di investimento prevede la costituzione di una riserva di fluttuazione di valore.

Gli scopi della previdenza non sono esposti ad alcun rischio per effetto del parziale scostamento dalle direttive di investimento ai sensi della OPP 2.

**c) Attestazione della conformità all'art. 50 cpv. 3 OPP 2**

(Diversificazione del rischio tra varie categorie di investimento, regioni, settori e debitori)

È assicurata la diversificazione dei debitori. La diversificazione del rischio in varie categorie di investimento, regioni e settori, scelta in linea con quanto previsto dal Regolamento di investimento, permette di ridurre il rischio di incorrere in perdite.

**d) Attestazione della conformità all'art. 50 cpv. 4 OPP 2**

(Estensione delle possibilità di investimento)

Alla luce di quanto sopra esposto e delle considerazioni di principio, si conferma che nell'anno in esame sono state rispettate le prescrizioni dell'art. 50 OPP 2.

## 6.4 Spiegazioni in merito al risultato netto dell'investimento patrimoniale

	2017 CHF	2016 CHF
<b>Liquidità</b>	<b>-309 146</b>	<b>-1 722 360</b>
Utile da interessi	-463 316	-912 777
Adeguamenti valute estere	738 087	-2 384
Interessi su prestazioni di libero passaggio apportate	-583 917	-807 199
<b>Investimenti in valore nominale</b>	<b>2 860 481</b>	<b>10 725 496</b>
Utile da interessi	7 866 481	11 067 959
Utile netto da quotazioni	-5 006 000	-342 463
<b>Azioni</b>	<b>736 598 200</b>	<b>185 516 411</b>
Dividendi	99 964 349	89 999 446
Utile netto da quotazioni	636 633 851	95 516 965
<b>Immobili</b>	<b>8 132 634</b>	<b>54 974 028</b>
Distribuzione di dividendi	17 805 727	15 318 062
Utile da rivalutazione e utile netto da quotazioni	-9 673 093	39 655 966
<b>Investimenti alternativi</b>	<b>7 544 006</b>	<b>5 254 391</b>
Distribuzione di dividendi	5 737 165	2 559 063
Utile da rivalutazione e utile netto da quotazioni	1 806 841	2 695 328
<b>Costi amministrativi degli investimenti di capitale</b>	<b>-25 522 521</b>	<b>-24 780 690</b>
Costi amministrativi	-2 668 197	-1 837 970
Spese di amministrazione del patrimonio	-5 360 084	-8 074 446
Spese di terzi	-2 611 398	-1 162 504
Costi TER	-14 882 842	-13 705 770
<b>Risultato netto degli investimenti patrimoniali</b>	<b>729 303 654</b>	<b>229 967 276</b>

## Di cui risultato netto degli investimenti patrimoniali presso il datore di lavoro

	2017 CHF	2016 CHF
Profond Fondazione di investimento		
Adeguamento di valutazione	-20 130 291	20 463 234
Costi TER	-7 850 599	-6 898 244
<b>Totale Profond Fondazione di investimento</b>	<b>-27 980 890</b>	<b>13 564 990</b>
Agro Energie Schwyz AG		
Adeguamento di valutazione	-2 321 959	2 321 959
<b>Totale Agro Energie Schwyz AG</b>	<b>-2 321 959</b>	<b>2 321 959</b>
Profond Finanzgesellschaft AG		
Utile da interessi	4 705 223	735 887
Adeguamento di valutazione	-5 942 178	0
Costi TER	-67 800	0
<b>Totale Profond Finanzgesellschaft AG</b>	<b>-1 304 755</b>	<b>735 887</b>

La tabella di cui sopra non tiene conto delle valutazioni in valuta estera.

### Spiegazioni sulle spese di amministrazione del patrimonio

	2017 CHF	2016 CHF
Investimenti patrimoniali trasparenti	7 377 546 143	6 316 519 920
Investimenti patrimoniali non trasparenti	0	1 000 000
<b>Totale investimenti patrimoniali</b>	<b>7 377 546 143</b>	<b>6 317 519 920</b>
Tasso di trasparenza delle spese	100,00%	99,98%

Gli investimenti patrimoniali non trasparenti nell'anno precedente riguardano la Profond Finanzgesellschaft AG, che ha allestito il primo bilancio di chiusura d'esercizio al 31 dicembre 2017.

### Investimenti patrimoniali

	2017 CHF	2016 CHF
Spese di amministrazione del patrimonio registrate direttamente	10 639 679	11 074 920
Totale di tutti gli indici in franchi svizzeri per investimenti collettivi	14 882 842	13 705 770
<b>Spese di amministrazione del patrimonio registrate come da conto d'esercizio</b>	<b>25 522 521</b>	<b>24 780 690</b>
In percentuale degli investimenti patrimoniali con costi trasparenti	0,35%	0,39%

#### 6.4.1 Performance del patrimonio complessivo

	2017 %	2016 %
<b>Performance in base all'amministrazione del patrimonio</b>	<b>11,3</b>	<b>3,7</b>

#### 6.4.2 Disposizioni sulla lealtà e gestione delle retrocessioni

Le società cui è affidata l'amministrazione del patrimonio si sono impegnate contrattualmente a non riscuotere retrocessioni oppure, qualora le avessero ricevute, a trasmetterle per intero a Profond Istituto di previdenza.

La Fondazione ha altresì chiesto alle istituzioni di dichiarare eventuali retrocessioni riscosse o versate. Da tali dichiarazioni non risultano retrocessioni di qualsivoglia natura versate a persone o terzi correlati.

Nell'anno in esame la Fondazione non ha riscosso alcuna retrocessione.

Ai sensi delle disposizioni sulla lealtà sono state richieste specifiche dichiarazioni in linea con il contenuto degli artt. 48f e 48g OPP 2 alle persone e alle istituzioni cui è affidata l'amministrazione del patrimonio previdenziale. Alcune dichiarazioni sono incomplete. Il Consiglio di fondazione sta provvedendo a risolvere il problema.

## 7. Spiegazioni di altre voci del bilancio e del conto d'esercizio

### 7.1 Crediti

	2017 CHF	2016 CHF
Imposta preventiva / imposta alla fonte titoli	12 790 140	14 818 373
Crediti nei confronti di fondazioni (riserve sinistri)	0	3 836 612
Altri averi	1 225 599	2 393 387
Mobiliario, attrezzatura informatica, ristrutturazioni	1 490 426	1 489 414
Cauzioni di locazione	168 621	198 648
<b>Totale crediti</b>	<b>14 571 786</b>	<b>17 129 434</b>

### 7.2 Conti correnti

	2017 CHF	2016 CHF
Conto corrente Profond Fondazione di investimento (CHF)	18 268 946	39 832 245
Conto corrente Profond Fondazione di investimento (EUR)	25 806 047	46 573 822
Conto corrente Profond Finanzgesellschaft AG	2 665 519	2 335 183
<b>Totale conti correnti</b>	<b>46 740 512</b>	<b>88 741 250</b>

### 7.3 Delimitazioni attive

	2017 CHF	2016 CHF
Interessi pro rata	3 403 198	4 456 737
Interessi maturati nei confronti di soggetti collegati	674 184	487 664
Delimitazioni varie	316 830	234 860
<b>Totale delimitazioni attive</b>	<b>4 394 212</b>	<b>5 179 261</b>

### 7.4 Debiti

	2017 CHF	2016 CHF
Impegni verso ex assicurati	91 122 917	72 633 560
Impegni verso beneficiari di rendite	7 154 239	7 469 267
Apporti preventivi prestazioni di libero passaggio	4 628 870	2 895 107
Apporti preventivi nuove affiliazioni	69 803 382	57 771 696
Altri creditori	8 098 578	7 711 738
<b>Totale debiti</b>	<b>180 807 986</b>	<b>148 481 368</b>

## 7.5 Accantonamenti non tecnici

	2017 CHF	2016 CHF
Accantonamenti imposte sul plusvalore immobiliare latenti dopo cessione a Profond Fondazione di investimento	2 525 000	2 000 000
Accantonamenti imposte sul plusvalore immobiliare latenti	1 062 250	1 119 697
<b>Totale accantonamenti non tecnici</b>	<b>3 587 250</b>	<b>3 119 697</b>

## 7.6 Prestazioni extra regolamentari

	2017 CHF	2016 CHF
Impiego delle riserve dei contributi del datore di lavoro	786 281	140 118
Impiego fondi liberi	11 754 795	6 450 871
Impiego degli accantonamenti separati casse di previdenza	0	9 909 900
<b>Totale prestazioni extra regolamentari</b>	<b>12 541 076</b>	<b>16 500 889</b>

## 7.7 Altri ricavi

	2017 CHF	2016 CHF
Ricavi da scioglimento di accantonamenti separati	0	3 033 000
Ricavi da estinzione riassicurazione PKRück	0	5 725 573
Scioglimento accantonamento non necessario remunerazione anno precedente	0	640 387
Ricavi da servizi e ricavi di varia natura	1 101 672	773 142
<b>Totale altri ricavi</b>	<b>1 101 672</b>	<b>10 172 102</b>

## 8. Ulteriori informazioni in merito alla situazione finanziaria

### 8.1 Liquidazioni parziali

Le liquidazioni parziali vengono evase regolarmente secondo quanto previsto dal relativo regolamento approvato in data 31 dicembre 2010 e in vigore da gennaio 2005. Le liquidazioni parziali pendenti e concluse vengono riportate in un resoconto separato che copre un periodo di due anni. In combinazione con il Regolamento per la liquidazione parziale tale resoconto costituisce la base per la verifica dei casi di liquidazione parziale da parte dell'Ufficio di revisione.



Nell'anno 2017 sono stati analizzati ed eseguiti i seguenti casi sospetti di liquidazione parziale con data determinante 31 dicembre 2016.

Fattispecie di liquidazione parziale	Riduzione dell'effettivo	Ristrutturazione	Scioglimento di convenzioni di affiliazione	Totale
Numero di affiliazioni esaminate				<b>1907</b>
Casi sospetti	30	10	55	<b>95</b>
Decisione affermativa	7	5	32	<b>44</b>
Decisione negativa	21	4	20	<b>45</b>
Decisione pendente	2	1	3	<b>6</b>
Conclusi	28	9	49	<b>86</b>
In sospenso	2	1	6	<b>9</b>

In connessione con i contratti risolti sono stati destinati CHF 2 971 429 alle riserve di fluttuazione di valore.

## 8.2 Impegni finanziari

In relazione agli investimenti in partecipazioni di private equity, Profond Istituto di previdenza si è impegnato a rendere disponibili a Limited Partnership fondi finanziari per un importo di CHF 57 490 456. Al netto dell'importo già erogato di CHF 49 924 969, alla data di chiusura del bilancio rimane un impegno aperto di CHF 7 565 487.

In relazione all'investimento in Investimenti alternativi infrastruttura sussistono passività contingenti per un importo massimo di CHF 7 000 000 (incremento del prezzo di acquisto legato al risultato).

Nel contratto quadro relativo ai crediti stipulato in data 11 dicembre 2016 tra Profond Istituto di previdenza e Credit Suisse AG è stato convenuto un atto di costituzione in pegno per un importo di CHF 150 000 000.

## 8.3 Pratiche pendenti presso l'Autorità di vigilanza

Comunicazione del 18 dicembre 2017 relativa alla rendicontazione del 2016:

– sono state chiuse tutte le questioni aperte relative al conto annuale e i requisiti risultano soddisfatti.

Comunicazione del 6 novembre 2017 relativa agli investimenti infrastrutturali Energia:

– questione in elaborazione.

## 8.4 Vertenze legali in corso

Nell'ambito di una procedura di liquidazione parziale è stata avanzata un'opposizione presso il Tribunale amministrativo federale. La sentenza è attesa nel corso del 2018. La somma contestata ammonta a circa CHF 19 000. Non sono stati effettuati accantonamenti a copertura dell'importo.

Presso la BVG- und Stiftungsaufsicht des Kantons Zürich (BVS) sono in corso due procedure di liquidazione parziale concernenti una cassa di previdenza. La decisione è attesa nel corso del 2018. La somma contestata ammonta a circa CHF 866 000. Poiché tale cifra è già compresa nelle passività, non occorre costituire alcun accantonamento.

# 9. Eventi successivi alla data di chiusura del bilancio

Dopo la data di chiusura del bilancio e fino all'approvazione del conto annuale da parte del Consiglio di fondazione non si sono verificati eventi particolari passibili di compromettere l'attendibilità del conto annuale 2017 o che devono essere resi noti in questo documento.

## PROGRESSIA

WIRTSCHAFTSPRÜFUNG AG

Moosacherstrasse 21  
CH - 8804 Au  
Telefon +41 44 783 20 50  
Telefax +41 44 783 20 55  
www.progressia-au.ch

An den Stiftungsrat der

**Profond Vorsorgeeinrichtung, Zürich**

### **Bericht der Revisionsstelle zur Jahresrechnung**

Als Revisionsstelle haben wir die beiliegende Jahresrechnung der Profond Vorsorgeeinrichtung bestehend aus Bilanz, Betriebsrechnung und Anhang für das am 31. Dezember 2017 abgeschlossene Geschäftsjahr geprüft.

#### *Verantwortung des Stiftungsrates*

Der Stiftungsrat ist für die Aufstellung der Jahresrechnung in Übereinstimmung mit den gesetzlichen Vorschriften, der Stiftungsurkunde und den Reglementen verantwortlich. Diese Verantwortung beinhaltet die Ausgestaltung, Implementierung und Aufrechterhaltung einer internen Kontrolle mit Bezug auf die Aufstellung einer Jahresrechnung, die frei von wesentlichen falschen Angaben als Folge von Verstössen oder Irrtümern ist. Darüber hinaus ist der Stiftungsrat für die Auswahl und die Anwendung sachgemässer Rechnungslegungsmethoden sowie die Vornahme angemessener Schätzungen verantwortlich.

#### *Verantwortung des Experten für berufliche Vorsorge*

Für die Prüfung bestimmt der Stiftungsrat neben der Revisionsstelle einen Experten für berufliche Vorsorge. Dieser prüft periodisch, ob die Vorsorgeeinrichtung Sicherheit dafür bietet, dass sie ihre Verpflichtungen erfüllen kann und ob die reglementarischen versicherungstechnischen Bestimmungen über die Leistungen und die Finanzierung den gesetzlichen Vorschriften entsprechen. Für die für versicherungstechnische Risiken notwendigen Rückstellungen ist der aktuelle Bericht des Experten für berufliche Vorsorge nach Artikel 52e Absatz 1 BVG in Verbindung mit Artikel 48 BVV 2 massgebend.

#### *Verantwortung der Revisionsstelle*

Unsere Verantwortung ist es, aufgrund unserer Prüfung ein Prüfungsurteil über die Jahresrechnung abzugeben. Wir haben unsere Prüfung in Übereinstimmung mit dem schweizerischen Gesetz und den Schweizer Prüfungsstandards vorgenommen. Nach diesen Standards haben wir die Prüfung so zu planen und durchzuführen, dass wir hinreichende Sicherheit gewinnen, ob die Jahresrechnung frei von wesentlichen falschen Angaben ist.

Eine Prüfung beinhaltet die Durchführung von Prüfungshandlungen zur Erlangung von Prüfungsnachweisen für die in der Jahresrechnung enthaltenen Wertansätze und sonstigen Angaben. Die Auswahl der Prüfungshandlungen liegt im pflichtgemässen Ermessen des Prüfers. Dies schliesst eine Beurteilung der Risiken wesentlicher falscher Angaben in der Jahresrechnung als Folge von Verstössen oder Irrtümern ein. Bei der Beurteilung dieser Risiken berücksichtigt der Prüfer die interne Kontrolle, soweit diese für die Aufstellung der Jahresrechnung von Bedeutung ist, um die den Umständen entsprechenden Prüfungshandlungen festzulegen, nicht aber um ein Prüfungsurteil über die Wirksamkeit der internen Kontrolle abzugeben. Die Prüfung umfasst zudem die Beurteilung der Angemessenheit der angewandten Rechnungslegungsmethoden, der Plausibilität der vorgenommenen Schätzungen sowie eine Würdigung der Gesamtdarstellung der Jahresrechnung. Wir sind der Auffassung, dass die von uns erlangten Prüfungsnachweise eine ausreichende und angemessene Grundlage für unser Prüfungsurteil bilden.

# PROGRESSIA

WIRTSCHAFTSPRÜFUNG AG

## Prüfungsurteil

Nach unserer Beurteilung entspricht die Jahresrechnung für das am 31. Dezember 2017 abgeschlossene Geschäftsjahr dem schweizerischen Gesetz, der Stiftungsurkunde und den Reglementen.

## Berichterstattung aufgrund weiterer gesetzlicher und anderer Vorschriften

Wir bestätigen, dass wir die gesetzlichen Anforderungen an die Zulassung (Art. 52b BVG) und die Unabhängigkeit (Art. 34 BVV 2) erfüllen und keine mit unserer Unabhängigkeit nicht vereinbaren Sachverhalte vorliegen.

Ferner haben wir die weiteren in Art. 52c Abs.1 BVG und Art. 35 BVV 2 vorgeschriebenen Prüfungen vorgenommen. Der Stiftungsrat ist für die Erfüllung der gesetzlichen Aufgaben und die Umsetzung der statutarischen und reglementarischen Bestimmungen zur Organisation, zur Geschäftsführung und zur Vermögensanlage verantwortlich.

Wir haben geprüft, ob


- die Organisation und die Geschäftsführung den gesetzlichen und reglementarischen Bestimmungen entsprechen und ob eine der Grösse und Komplexität angemessene interne Kontrolle existiert;
- die Vermögensanlage den gesetzlichen und reglementarischen Bestimmungen entspricht;
- die Alterskonten den gesetzlichen Vorschriften entsprechen;
- die Vorkehrungen zur Sicherstellung der Loyalität in der Vermögensverwaltung getroffen wurden und die Einhaltung der Loyalitätspflichten sowie die Offenlegung der Interessenverbindungen durch das oberste Organ hinreichend kontrolliert wird;
- die freien Mittel oder die Überschussbeteiligungen aus Versicherungsverträgen in Übereinstimmung mit den gesetzlichen und reglementarischen Bestimmungen verwendet wurden;
- die vom Gesetz verlangten Angaben und Meldungen an die Aufsichtsbehörde gemacht wurden;
- in den offen gelegten Rechtsgeschäften mit Nahestehenden die Interessen der Vorsorgeeinrichtung gewahrt sind.

Bezüglich den Bewertungsgrundlagen für Anlagen in Infrastruktur verweisen wir auf die Erläuterung unter Ziffer 4.2 des Anhangs zur Jahresrechnung.

Wir bestätigen, dass die diesbezüglichen anwendbaren gesetzlichen, statutarischen und reglementarischen Vorschriften eingehalten sind.

Wir empfehlen, die vorliegende Jahresrechnung zu genehmigen.

Progressia  
Wirtschaftsprüfung AG

  
R. Baccal  
dipl. Wirtschaftsprüfer  
zugelassener  
Revisionsexperte  
(Leitender Revisor)

  
P. Waibel  
dipl. Steuerexperte  
zugelassener  
Revisor

Au, 6. April 2018

Beilage: Jahresrechnung bestehend aus Bilanz, Betriebsrechnung und Anhang



# Rapporto dell'Esperto in assicurazioni di pensione



Beratungsgesellschaft  
für die zweite Säule AG  
Dornacherstrasse 230  
4018 Basel  
www.berag.ch

## Bericht des Pensionsversicherungsexperten zur Jahresrechnung 2017

Das per 31.12.2017 erstellte Versicherungstechnische Gutachten basiert unverändert auf den Rechnungsgrundlagen BVG 2015 Periodentafel 2012. Der technische Zinssatz ist per 31.12.2017 von 3.5% auf 3.0% gesenkt worden, was einmalige Kosten für die Erhöhung des Rentendeckungskapitals sowie die Verstärkung der technischen Rückstellungen von CHF 155 Mio. verursacht hat. Diese Kosten haben vollumfänglich zulasten des Ergebnisses des Berichtsjahres finanziert werden können.

Mit dem im Berichtsjahr 2017 ausgewiesenen Ergebnis von CHF 373 Mio. war es zudem möglich, den Deckungsgrad innert Jahresfrist von 107.5% auf 112.6% anzuheben. Die realisierte Erhöhung des Deckungsgrades hat gegenüber dem Vorjahr somit zu einer Verstärkung der Wertschwankungsreserve um CHF 373 Mio. auf CHF 796.1 Mio. geführt. Zur Erreichung der Ziel-Wertschwankungsreserve von CHF 850.4 Mio. fehlen nunmehr noch bescheidene 6.4% oder CHF 54.3 Mio. Die Stiftung ist damit trotz der guten Verzinsung der Altersguthaben mit 3.5% im 2017 am 31.12.2017 in anlagetechnischer Hinsicht nahezu uneingeschränkt risikofähig.

Der Verlauf der versicherungstechnischen Risiken im aktiven Versichertenbestand ist unverändert gut bis sehr gut. Der nachgewiesene Risiko- und Kostenüberschuss ist trotz der im Vorjahr vorgenommenen Reduktion der reglementarischen Risiko- und Kostenbeiträge nochmals höher ausgefallen als im Vorjahr. Mit zu diesem erfreulichen Ergebnis beigetragen haben die niedrigere Nettoschadenbelastung sowie etwas niedrigere Verwaltungsaufwendungen.

Auch im Rentnerbestand verlaufen die versicherungstechnischen Risiken für die Stiftung günstig. Für das abgelaufene Jahr kann wiederum ein kleiner Sterblichkeitsgewinn ausgewiesen werden. Es ist auch erfreulich feststellen zu können, dass dank der Veränderungen im aktiven Versichertenbestand und im Rentnerbestand sich das Verhältnis zwischen den Vorsorgekapitalien im aktiven Versichertenbestand und im Rentnerbestand kaum verändert hat. Die minimale Verschlechterung dieser Verhältniszahl im Jahr 2017 – der Rentneranteil stieg von 38% auf 39% leicht an – ist allein auf die Senkung des technischen Zinssatzes von 3.5% auf 3.0% zurückzuführen. Ohne Zinssatzsenkung wäre der Rentneranteil gar auf unter 38% gesunken.

Eine systematische Verlustquelle bildet nach wie vor die Verrentung von Altersguthaben bei allen Neupensionierungen mit Rentenbezug, weil der reglementarische Umwandlungssatz von derzeit 6.9% deutlich zu hoch ist. Derzeit ist für Neupensionierungen mit einem jährlichen Verlust von ca. CHF 20 Mio. zu rechnen. Ein Betrag, welcher jeweils zulasten des Ergebnisses verbucht wird, so dass alle Renten der neu Pensionierten bei der Pensionierung abschliessend finanziert sind. Ausserdem wird in der Stiftung eine Rückstellung für künftige Umwandlungsverluste geführt. Diese stellt sich aktuell auf ca. CHF 120 Mio., was in etwa dem Bedarf an Nachfinanzierung von Neupensionierungen für 6 Jahre entspricht, sofern nicht bereits vor Ablauf dieser Frist der Umwandlungssatz gesenkt wird. Nachdem bereits beschlossen ist, den Umwandlungssatz in den nächsten drei Jahren schrittweise weiter zu senken, erachten wir diese Rückstellung für ausreichend.

Aufgrund der gemachten Feststellungen und Ausführungen zur Sollrendite, zur erwarteten Rendite sowie zu den historischen Performancezahlen der Stiftung erachten wir die Senkung des technischen Zinssatzes nicht als ein vordringliches Anliegen. Eine Senkung wäre jedoch kein Fehler; aus technischen Gründen ist eine Anpassung per 01.01.2019 vorzusehen.

Summarisch können wir abschliessend bestätigen, dass die Stiftung ihre reglementarischen versicherungstechnischen Verpflichtungen erfüllen kann, keine Finanzierungsdefizite bestehen und die technischen Reserven und Rückstellungen ausreichend sind. Es drängen sich keine Sofortmassnahmen auf.

Basel, 27.03.2018

Beratungsgesellschaft  
für die zweite Säule AG

Ernst Sutter  
dipl. Pensionsversicherungsexperte  
Diplom Mathematiker ETH

Malgorzata Zielinska  
Aktuarin SAV  
Diplom Mathematikerin Univ.

## Colophon

### Edito da

Profond Istituto di previdenza

### Redazione e realizzazione

Dynamics Group AG

### Fotografia

Marc Wetli

### Traduzione

Translation-Probst AG

### Tipografia

Cavelti AG

### Tiratura

200 italiano / 2450 tedesco / 800 francese / 200 inglese

Fa fede la versione in tedesco.



# Profond

Profond Vorsorgeeinrichtung  
Zollstrasse 62  
8005 Zürich  
T 058 589 89 81

Profond Institution de prévoyance  
Rue de Morges 24  
1023 Crissier  
T 058 589 89 83

[www.profond.ch](http://www.profond.ch)  
[info@profond.ch](mailto:info@profond.ch)